

TREKSTOR™



TrekStor i.Beat 100⁺/120 Benutzerhandbuch

Inhaltsverzeichnis

1	Einleitung	1
1.1	Lieferumfang	1
1.2	Bedienelemente des TrekStor i.Beat 100 ⁺ /120	2
2	So funktioniert der TrekStor i.Beat 100⁺/120	5
2.1	Allgemeines	5
2.2	TrekStor i.Beat 100 ⁺ /120 ein-/ ausschalten	5
2.3	Grundfunktionen	6
2.3.1	Lautstärkeregelung	6
2.3.2	Wiedergabe / Pause / Stop	6
2.3.3	Vor-/Zurückspulen / Titel wechseln	7
2.3.4	A-B Wiederholung	7
2.3.5	Tastensperre	8
2.4	Hauptmenü	8
2.4.1	Musik	9
2.4.2	Sprachaufnahme	9

2.4.3	FM Radio	10
2.4.3.1	Automatischer Sendersuchlauf	11
2.4.3.2	Sender speichern	11
2.4.3.3	Sender löschen	12
2.4.3.4	Radioaufnahme	12
2.4.4	Equalizer	13
2.4.5	Abspielmodus	13
2.4.6	Titel anspielen	14
2.4.7	Titel löschen	14
2.4.8	Alles löschen	15
2.4.9	Speicher	15
2.4.10	Beleuchtung	15
2.4.11	Kontrast	16
2.4.12	Automatisch aus	16
2.4.13	Herunterfahren	16
2.4.14	Sprache	17
3	Verbinden mit dem PC	19
3.1	Minimale Systemvoraussetzungen	19
3.2	Installationsanleitung	20
3.3	Abmelden vom PC	21
3.4	Datenaustausch	21

4	Weitere Informationen zum TrekStor i.Beat 100⁺/120	23
4.1	Update des TrekStor i.Beat 100 ⁺ /120	23
4.2	Technische Spezifikationen	26
4.3	FAQ	28
A	Garantie und Service	31
A.1	Garantiebedingungen	31
A.2	Kontakt	32
B	Hinweise	35
B.1	Haftung	35
B.2	Warenzeichen	35
B.3	Sicherheitshinweise	36
B.4	Verwendungshinweise	36
B.5	Batterie-/Akku-Entsorgung	37
B.6	Copyright	38

1 Einleitung

Wir gratulieren Ihnen zum Kauf des TrekStor i.Beat 100⁺/120 und sind sicher, dass Sie lange Freude an diesem Produkt haben werden. Der TrekStor i.Beat 100⁺/120 ist ein hochwertiger MP3-Player mit vielen Funktionen für ungetrübten Musikgenuss unterwegs und zu Hause. Bitte beachten Sie vor dem ersten Gebrauch die Hinweise in diesem Handbuch.

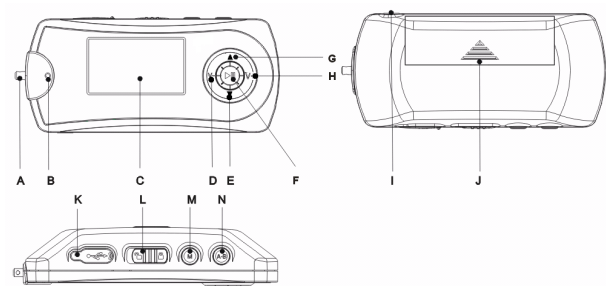
1.1 Lieferumfang

Die Verpackung enthält folgende Bestandteile:

1. TrekStor i.Beat 100⁺/120
2. Kopfhörer (im Umhängeband integriert)
3. AAA Batterie (Micro)
4. Treiber-CD mit Benutzerhandbuch

5. USB Verlängerungskabel

1.2 Bedienelemente des TrekStor i.Beat 100+/120



- A Befestigungsöse für das Umhängeband
- B Mikrofon
- C LCD Anzeige
- D Lautstärke 'V'-Taste
- E '▼'nach unten / Vorspul-Taste

- F ▶||'-Taste (Play/Pause/Ok/Ein/Aus)
- G ▲'nach oben / Rückspul-Taste
- H Lautstärke 'V+'-Taste
- I Kopfhörer-Anschluss
- J Batteriefach-Deckel
- K USB-Anschluss
- L 'Hold'-Schieber (Tastensperre)
- M 'M'-Taste (Menü)
- N 'A-B'-Taste / Aufnahme

2 So funktioniert der TrekStor i.Beat 100⁺/120

2.1 Allgemeines

Um die Bedienung so einfach wie möglich zu halten, verfügt der TrekStor i.Beat 100⁺/120 nur über wenige Tasten. Um dennoch viele Funktionsmerkmale anbieten zu können, werden, je nach dem, wie lange Sie einen Knopf drücken, verschiedene Funktionen ausgeführt.

2.2 TrekStor i.Beat 100⁺/120 ein-/ ausschalten

Um den TrekStor i.Beat 100⁺/120 einzuschalten, halten Sie die '▶||'-Taste für zwei Sekunden gedrückt.

Hinweis: *Achten Sie darauf, dass die Tastensperre ('Hold'-Schieber) ausgeschaltet ist. Ist die Tastensperre aktiviert, erscheint eine entsprechende Meldung und der TrekStor i.Beat 100⁺/120 schaltet sich wieder aus.*

Um den TrekStor i.Beat 100⁺/120 wieder auszuschalten, halten Sie die '▶||'-Taste für mindestens zwei Sekunden gedrückt. Der TrekStor i.Beat 100⁺/120 schaltet sich dann automatisch ab.

2.3 Grundfunktionen

2.3.1 Lautstärkeregelung

Sie können die Lautstärke bequem mit den Tasten 'V-' und 'V+' einstellen. Drücken Sie 'V+', um die Lautstärke zu erhöhen. Drücken Sie 'V-', um die Lautstärke zu verringern.

Wenn Sie die Tasten kurz antippen, ändert sich die Lautstärke schrittweise. Wenn Sie die Tasten hingegen gedrückt halten, ändert sich die Lautstärke stetig.

2.3.2 Wiedergabe / Pause / Stop

Nach dem Einschalten befindet sich der TrekStor i.Beat 100⁺/120 im MP3/WMA-Abspielmodus. Um einen Titel abzuspielen, drücken Sie die '▶||'-Taste. Wird während der Wiedergabe die '▶||'-Taste gedrückt, so

wird die Wiedergabe unterbrochen (Pause). Erneutes Drücken der '▶||'-Taste setzt die Wiedergabe fort.

Wird die '▶||'-Taste während der Wiedergabe länger als 0,5 Sekunden gedrückt, wird die Wiedergabe beendet (Stop).

2.3.3 Vor-/Zurückspulen / Titel wechseln

Durch längeres Drücken der Taste '▲' bzw. '▼' können Sie innerhalb eines Titels spulen. Die Taste '▼' spult dabei vorwärts, die Taste '▲' rückwärts.

Durch kurzes Drücken der Taste '▲' bzw. '▼' können Sie den Titel wechseln. Wenn Sie die Taste '▼' drücken, wird der nächste Titel ausgewählt und abgespielt. Wenn Sie die Taste '▲' drücken, wird zum Anfang des vorhergehenden Titels gewechselt.

2.3.4 A-B Wiederholung

Der TrekStor i.Beat 100⁺/120 bietet Ihnen die Möglichkeit, einen Ausschnitt eines Titels in einer Schleife abzuspielen. Drücken Sie dazu während der Wiedergabe die Taste 'A-B', um den Anfangspunkt der Schleife festzulegen. Drücken Sie die Taste 'A-B' am gewünschten Endpunkt der

Schleife erneut. Im Display erscheint nun das Symbol 'A-B' und die Wiedergabe in einer Schleife beginnt.

Um die Schleife zu beenden, drücken Sie erneut die Taste 'A-B'.

2.3.5 Tastensperre

Wenn Sie die 'Hold'-Taste nach oben schieben, wird die Tastensperre aktiviert. Das Symbol 'Tastensperre' erscheint rechts oben neben dem Batterie-Symbol in der Anzeige.

2.4 Hauptmenü

Der TrekStor i.Beat 100⁺/120 verfügt über drei verschiedene Modi: 'Musik', 'Sprache' und 'Radio'. Der Wechsel zwischen diesen Modi erfolgt über das Hauptmenü. Um das Hauptmenü zu erreichen, drücken Sie bitte die 'M'-Taste. Nun können Sie viele wichtige Eigenschaften des TrekStor i.Beat 100⁺/120 konfigurieren.

Wählen Sie den gewünschten Menüpunkt mit Hilfe der Tasten '▲' und '▼' aus und bestätigen Sie mit der Taste '▶||'. Um in die vorhergehende Menü-Ebene zurückzukehren, drücken Sie die 'M'-Taste oder warten 5

Sekunden. Nach Ablauf dieser Zeit ohne Tastendruck bricht der TrekStor i.Beat 100⁺/120 die Menü-Konfiguration automatisch ab und kehrt in den Abspielmodus zurück.

2.4.1 Musik

Gehen Sie in das Hauptmenü. Wählen Sie mit Hilfe der Tasten '▲' und '▼' den Menüpunkt '*Musik*' aus und bestätigen Sie die Auswahl durch Drücken der '▶||'-Taste. Dieser Modus wird auch MP3/WMA-Abspielmodus genannt. Nach dem Einschalten befindet sich der TrekStor i.Beat 100⁺/120 automatisch in diesem Modus.

2.4.2 Sprachaufnahme

Gehen Sie in das Hauptmenü. Wählen Sie mit Hilfe der Tasten '▲' und '▼' den Menüpunkt '*Sprachaufnahme*' aus und bestätigen Sie die Auswahl durch Drücken der '▶||'-Taste.

Um eine Sprachaufnahme zu starten, drücken Sie die 'A-B'-Taste, bis die Meldung '*Rec*' auf dem Display erscheint. Es beginnt die Aufnahme, während im Display die Dauer der bisherigen Aufzeichnung angezeigt wird.

Um die Aufnahme zu beenden, drücken Sie bitte die 'A-B'-Taste. Die aufgezeichnete Datei wird im Verzeichnis VOICE gespeichert. Sie können nun mit Hilfe der '▲'- und '▼'-Tasten unter Ihren abgespeicherten Aufnahmen navigieren und sie durch Drücken der '▶||'-Taste abspielen. Die Navigation sowie das Löschen und Abspielen der einzelnen Titel entspricht der des MP3/WMA-Abspielmodus.

2.4.3 FM Radio

Gehen Sie in das Hauptmenü. Wählen Sie mit Hilfe der Tasten '▲' und '▼' den Menüpunkt 'FM Radio' aus und bestätigen Sie die Auswahl durch Drücken der '▶||'-Taste.

Nun sehen Sie in der Anzeige die aktuelle Frequenz und den Speicherplatz, der dieser Frequenz zugeordnet ist (1 bis 20). Bewegen Sie die '▲'-oder '▼'-Taste kurz, um einen Radiosender manuell einzustellen. Die Frequenz wird in 0.1 MHz Schritten verändert. Das Radiosignal wird über den Kopfhörer empfangen. Es wird empfohlen, den Kopfhörer aufzusetzen, um ein stärkeres Signal zu erhalten.

2.4.3.1 Automatischer Sendersuchlauf

Stellen Sie sicher, dass Sie sich im 'FM-Radio'-Modus befinden. Gehen Sie nun in das Hauptmenü. Wählen Sie mit Hilfe der Tasten '▲' und '▼' den Menüpunkt 'Sendersuchlauf' aus und bestätigen Sie die Auswahl durch Drücken der '▶||'-Taste.

Der TrekStor i.Beat 100⁺/120 sucht nun automatisch nach allen empfangbaren Sendern im Frequenzbereich 87.5 - 108 MHz und speichert diese unter den Speicherplätzen 1 - 20 ab. Sollten nur z.B. 12 Sender empfangbar sein, werden natürlich nur 12 Senderplätze belegt. Nachdem der automatische Sendersuchlauf beendet ist, können Sie zwischen den einzelnen Speicherplätzen mit der '▶||'-Taste wechseln.

2.4.3.2 Sender speichern

Stellen Sie sicher, dass Sie sich im 'FM-Radio'-Modus befinden.

Wenn Sie einen Radiosender unter einer Speicherplatznummer (1-20) hinterlegen möchten, stellen Sie zuerst die gewünschte Frequenz ein. Gehen Sie nun in das Hauptmenü. Wählen Sie mit Hilfe der Tasten '▲' und '▼' den Menüpunkt 'Sender speichern' aus und bestätigen Sie die Auswahl durch Drücken der '▶||'-Taste.

Bewegen Sie nun einfach die '▲'-oder '▼'-Taste, bis Sie die gewünschte Speicherplatznummer gefunden haben. Bestätigen Sie mit der '▶||'-Taste, um den Sender unter dieser Nummer abzuspeichern. Der Sender, der unter diesem Speicherplatz bereits abgespeichert war, wird gelöscht. Mit der 'M'-Taste können Sie den Speichervorgang jederzeit wieder abbrechen.

2.4.3.3 Sender löschen

Stellen Sie sicher, dass Sie sich im 'FM-Radio'-Modus befinden. Gehen Sie nun in das Hauptmenü. Wählen Sie mit Hilfe der Tasten '▲' und '▼' den Menüpunkt 'Sender löschen' aus und bestätigen Sie die Auswahl durch Drücken der '▶||'-Taste.

Bewegen Sie nun einfach die '▲'-oder '▼'-Taste, bis Sie den zu löschenden Sender gefunden haben. Bestätigen Sie mit der '▶||'-Taste, um den Sender zu löschen. Mit der 'M'-Taste können Sie den Löschvorgang jederzeit wieder abbrechen.

2.4.3.4 Radioaufnahme

Stellen Sie sicher, dass Sie sich im 'FM-Radio'-Modus befinden. Um nun eine Radioaufnahme zu starten, drücken Sie die 'A-B'-Taste, bis die

Meldung 'Rec' auf dem Display erscheint. Es beginnt die Aufnahme, während im Display die Dauer der bisherigen Aufzeichnung angezeigt wird.

Um die Aufnahme zu beenden, drücken Sie bitte die 'A-B'-Taste. Die Aufzeichnung wird als Datei vom TypD00X.WAV gespeichert und steht somit im MP3/WMA-Abspielmodus als normaler Track zur Verfügung.

2.4.4 Equalizer

Gehen Sie in das Hauptmenü. Wählen Sie mit Hilfe der Tasten '▲' und '▼' den Menüpunkt 'Equalizer' aus und bestätigen Sie die Auswahl durch Drücken der '▶||'-Taste. Nun stehen Ihnen 6 verschiedene EQ-Modi zur Verfügung, welche Sie durch Drücken der '▶||'-Taste aktivieren können.

2.4.5 Abspielmodus

Gehen Sie in das Hauptmenü. Wählen Sie mit Hilfe der Tasten '▲' und '▼' den Menüpunkt 'Wiederholen' aus und bestätigen Sie die Auswahl durch Drücken der '▶||'-Taste.

- 'Normal': Spielt einmal alle Titel der Reihe nach ab.

- *'Einen Titel'*: Wiederholt den aktuellen einen Titel.
- *'Alle Titel'*: Spielt wiederholt alle Titel der Reihe nach ab.
- *'Shuffle'*: Spielt einmal alle Titel in zufälliger Reihenfolge ab.
- *'Shuffle wdh.'*: Spielt wiederholt alle Titel in zufälliger Reihenfolge ab.

2.4.6 Titel anspielen

Gehen Sie in das Hauptmenü. Wählen Sie mit Hilfe der Tasten '▲' und '▼' den Menüpunkt *'Titel anspielen'* aus und bestätigen Sie die Auswahl durch Drücken der '▶||'-Taste. In diesem Modus werden die ersten 10 Sekunden eines jeden Titels angespielt.

2.4.7 Titel löschen

Gehen Sie in das Hauptmenü. Wählen Sie mit Hilfe der Tasten '▲' und '▼' den Menüpunkt *'Titel löschen'* aus und bestätigen Sie die Auswahl durch Drücken der '▶||'-Taste. Dadurch wird der aktuell ausgewählte Titel – nach Bestätigung einer entsprechenden Sicherheitsabfrage – durch Drücken der '▶||'-Taste gelöscht.

2.4.8 Alles löschen

Gehen Sie in das Hauptmenü. Wählen Sie mit Hilfe der Tasten '▲' und '▼' den Menüpunkt '*Alles löschen*' aus und bestätigen Sie die Auswahl durch Drücken der '▶||'-Taste. Dadurch werden alle verfügbaren Titel (MP3/WMA-Dateien) auf dem TrekStor i.Beat 100⁺/120 – nach Bestätigung einer entsprechenden Sicherheitsabfrage – durch Drücken der '▶||'-Taste gelöscht.

2.4.9 Speicher

Gehen Sie in das Hauptmenü. Wählen Sie mit Hilfe der Tasten '▲' und '▼' den Menüpunkt '*Speicher*' aus und bestätigen Sie die Auswahl durch Drücken der '▶||'-Taste. Nun können Sie die bereits belegte und die noch freie Speicherkapazität des TrekStor i.Beat 100⁺/120 ersehen.

2.4.10 Beleuchtung

Gehen Sie in das Hauptmenü. Wählen Sie mit Hilfe der Tasten '▲' und '▼' den Menüpunkt '*Beleuchtung*' aus und bestätigen Sie die Auswahl durch Drücken der '▶||'-Taste. Nun können Sie einstellen, wie lange die Hintergrundbeleuchtung des TrekStor i.Beat 100⁺/120 aktiv sein soll.

2.4.11 Kontrast

Gehen Sie in das Hauptmenü. Wählen Sie mit Hilfe der Tasten '▲' und '▼' den Menüpunkt 'Kontrast' aus und bestätigen Sie die Auswahl durch Drücken der '▶||'-Taste. Nun können Sie den Kontrast des Displays verändern.

2.4.12 Automatisch aus

Gehen Sie in das Hauptmenü. Wählen Sie mit Hilfe der Tasten '▲' und '▼' den Menüpunkt 'Automatisch aus' aus und bestätigen Sie die Auswahl durch Drücken der '▶||'-Taste. Nun können Sie einstellen, ob und wann sich der TrekStor i.Beat 100⁺/120 automatisch ausschalten soll (Sleep Timer). Sobald Sie eine Zeit eingestellt haben, beginnt die Zeitmessung. Nachdem die Zeit abgelaufen ist, schaltet sich der TrekStor i.Beat 100⁺/120 aus, egal ob Sie während dessen eine Taste betätigen oder Sie sich im Wiedergabe-Modus befinden.

2.4.13 Herunterfahren

Gehen Sie in das Hauptmenü. Wählen Sie mit Hilfe der Tasten '▲' und '▼' den Menüpunkt 'Herunterfahren' aus und bestätigen Sie die Aus-

wahl durch Drücken der '▶||'-Taste. Nun können Sie einstellen, ob und wann sich der TrekStor i.Beat 100⁺/120 selbstständig herunterfahren soll. Die Zeitmessung beginnt erst, sobald Sie keine Taste mehr drücken und keine Wiedergabe des TrekStor i.Beat 100⁺/120 gestartet ist. Diese Funktion hilft Ihnen, die Batterie des TrekStor i.Beat 100⁺/120 zu schonen.

2.4.14 Sprache

Gehen Sie in das Hauptmenü. Wählen Sie mit Hilfe der Tasten '▲' und '▼' den Menüpunkt 'Sprache' aus und bestätigen Sie die Auswahl durch Drücken der '▶||'-Taste. Nun können Sie zwischen den verfügbaren Sprachen wählen.

3 Verbinden mit dem PC

3.1 Minimale Systemvoraussetzungen

- Microsoft® Windows™ 98/ME/2000/XP
- CD-ROM Laufwerk
- Pentium 200MHz
- RAM 32MB (Windows ME, 2000) - 64MB (Windows XP)
- USB-Port

Für Windows ME/2000/XP wird kein Treiber benötigt, um den TrekStor i.Beat 100⁺/120 am Betriebssystem anzumelden. Der TrekStor i.Beat 100⁺/120 setzt allerdings die Installation der aktuellen Service-Pack-Versionen (z.Z.: Windows 2000: SP4, Windows XP: SP2) voraus. Bei Problemen sollten Sie daher versuchen, das aktuelle Service Pack von Microsoft für das jeweilige Betriebssystem zu installieren. Sie erhalten es unter anderem unter: <http://www.windowsupdate.com>.

3.2 Installationsanleitung


Da Microsoft Windows 98(SE) den USB-Anschluss nicht unterstützt, wird für dieses Betriebssystem stets ein Treiber benötigt, welcher durch Installation der Software automatisch eingerichtet wird.

Diese Software wird aber auch benötigt, um den TrekStor i.Beat 100⁺/120 zukünftig upzudaten oder neu zu formatieren (der TrekStor i.Beat 100⁺/120 darf nur mit dem FAT-Dateisystem, nicht aber mit FAT32, NTFS etc. formatiert werden!). Wir raten somit auch allen Benutzern anderer Betriebssysteme, das Programm zu installieren.

WARNUNG: *Windows 98 Benutzer müssen das Programm installieren, bevor der TrekStor i.Beat 100⁺/120 dem Computer verbunden wird. Der PC muss u.U. neu gestartet werden.*

- Legen Sie die mitgelieferte Treiber-CD in das CD-ROM-Laufwerk Ihres PCs ein. Es erscheint das TrekStor-Menü.
- Klicken Sie auf 'Treiber / Tools'.
- Folgen Sie den nun erscheinenden Installationsanweisungen.

3.3 Abmelden vom PC

Windows 2000/ME/XP Benutzer klicken rechts unten im Systemtray (neben der Uhr) auf das Symbol  'Hardware entfernen oder auswerfen'. Wählen Sie nun den 'USB-Massenspeicher' aus und betätigen Sie die Schaltfläche 'Beenden'.

Windows 98 Benutzer müssen den 'Geräte-Manager' verwenden, um den TrekStor i.Beat 100⁺/120 abzumelden. Suchen Sie den TrekStor i.Beat 100⁺/120 im 'Geräte-Manager' (unter 'Laufwerke') und klicken Sie das Gerät dann mit der linken Maustaste an. Wählen Sie nun den Menüpunkt 'Entfernen' aus. Jetzt können Sie den TrekStor i.Beat 100⁺/120 vom USB-Anschluss abziehen.

3.4 Datenaustausch

Sobald Ihr TrekStor i.Beat 100⁺/120 am PC angemeldet ist, funktioniert er wie eine ganz normale Festplatte. Das Gerät erhält automatisch einen eigenen Laufwerksbuchstaben. Sie können nun alle Arten von Daten per Drag and Drop im Windows Explorer kopieren, verschieben oder löschen. Beachten Sie aber: Der TrekStor i.Beat 100⁺/120 unterstützt nur das FAT-Dateisystem, nicht aber FAT32 oder NTFS.

Warnung: Bitte entfernen Sie in keinem Fall das Gerät, während Daten übertragen werden. Ihre Daten gehen sonst verloren.

4 Weitere Informationen zum TrekStor i.Beat 100⁺/120

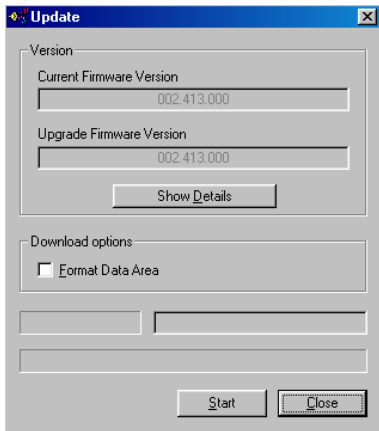
4.1 Update des TrekStor i.Beat 100⁺/120

Besuchen Sie die TrekStor-Homepage (<http://www.trekstor.de>). Hier finden Sie stets die aktuelle Firmware-Version für Ihren TrekStor i.Beat 100⁺/120. Laden Sie sich diese herunter und speichern sie auf Ihrem Computer ab.

WARNUNG: *Bitte lesen Sie diese Anleitung komplett durch, um Schaden am TrekStor i.Beat 100⁺/120 zu vermeiden. Sichern Sie zudem Ihre Daten vom TrekStor i.Beat 100⁺/120, bevor Sie das Upgrade oder die Formatierung durchführen!*

Installieren Sie die heruntergeladene Firmware-Version auf Ihrem PC. Starten Sie das Programm Update und verbinden erst jetzt den TrekStor i.Beat 100⁺/120 mit Ihrem PC. Nach ein paar Sekunden erkennt der

PC den TrekStor i.Beat 100⁺/120 und startet das Update- und Formatierungstool.



Ihnen wird nun – neben der aktuellen Firmware Version des Gerätes (*'Current Firmware Version'*) – die neue Firmware-Version (*'Upgrade Firmware Version'*) angezeigt.

Ist das Kästchen *'Format Data Area'* mit einem Häkchen versehen, wird der TrekStor i.Beat 100⁺/120 vor dem Update formatiert. Ist das Kästchen nicht aktiv (also kein Häkchen), wird das Update direkt aufgespielt. Hierbei bleiben die Daten erhalten und werden nicht gelöscht. TrekStor empfiehlt, den TrekStor i.Beat 100⁺/120 immer gleichzeitig mitzuformatieren.

Wenn Sie nun auf Start klicken, wird die eingestellte Aktion durchgeführt.

4.2 Technische Spezifikationen

Allgemein:

Speicher	128MB/256MB/512MB
Größe(mm)	80 mm × 35 mm × 17 mm
LCD-Anzeige	132 × 64 Pixel, blau-weiß hintergrundbeleuchtet
Betriebstemperatur	-10 °C bis +55 °C
relative Luftfeuchtigkeit	20% bis 90%

Strom:

Batterie	Alkaline AAA-Größe (Micro)
Spieldauer	6-10 Stunden (abhängig von der Ausgangsleistung)

Audio:

Unterstützte Audioformate	MPEG1/2/2.5 Audio Layer3 (.MP3); Window Media Audio (.WMA);
Kopfhörer Ausgang	5 mW + 5 mW
Frequenzspektrum	20 Hz - 20 kHz
Signal-Rausch-Verhältnis	> 90 dB
EQ Modi	Normal, Klassik, Jazz, Pop, Rock, Bass

Aufnahme:

Aufnahmeformat	WAV
Aufnahme Bitrate	8 kbps

Computer Interface:

Unterstützte Betriebssysteme	Windows 98 SE/ME/2000/XP; Mac OS X; Mac OS 9.x; Linux
USB	i.Beat 100 ⁺ : USB Version 1.1 i.Beat 120: USB Version 2.0

4.3 FAQ

Im folgenden werden einige oft gestellte Fragen und Probleme und dazugehörige Lösungsmöglichkeiten angeführt.

Trotz Drücken der '▶||'-Taste bleibt die LCD-Anzeige leer:

- Es ist keine Batterie eingelegt oder die Batterie ist leer. Bitte setzen Sie eine neue Batterie ein.
- Die Tastensperre ist aktiviert. Deaktivieren Sie diese, indem Sie den 'Hold'-Schieber zurückschieben.

Der TrekStor i.Beat 100⁺/120 wird am PC nicht erkannt:

- Sie verwenden Windows 98 und haben den Treiber nicht installiert. Bitte installieren Sie den Treiber wie in Abschnitt 3.2 beschrieben.
- Die Firmware wurde beschädigt. Zur Reparatur gehen Sie bitte wie folgt vor:
 - Entnehmen Sie die Batterie.

- Verbinden Sie den TrekStor i.Beat 100⁺/120 mit Ihrem Computer und halten Sie dabei die '▶||'-Taste für ca. 3 Sekunden gedrückt.
- Der TrekStor i.Beat 100⁺/120 sollte nun im 'Arbeitsplatz' als neues Laufwerk erscheinen. Führen Sie nun wie in Abschnitt 4.1 beschrieben ein Firmware-Update durch.

Der zur Verfügung stehende Speicher ist kleiner als erwartet: Die genaue Anzahl der verfügbaren Bytes hängt von mehreren Faktoren ab:

- Eine Angabe in 'MB' ist notgedrungen immer recht ungenau, da im allgemeinen Sprachgebrauch Verwirrung darüber herrscht, ob 1 MB = 1000 KB oder 1 MB = 1024 KB (und entsprechend 1 KB = 1000 Bytes oder 1 KB = 1024 Bytes) sind. Mithin kann also ein 128 MB großer Speicher zwischen 128.000.000 Bytes und 134.217.728 Bytes groß sein. Die genaue Anzahl an Bytes kann auch in Windows angezeigt werden. Details zu diesen unterschiedlichen Auffassungen des Begriffs 'MB' finden Sie z.B. in der großen Online-Enzyklopädie Wikipedia (<http://de.wikipedia.org/wiki/Byte>)
- Ein Teil des Speicherplatzes wird durch das Partitionieren und Formatieren belegt. Das Dateisystem (z.B. FAT) und die Partitionsdaten können unterschiedlich viel Speicherplatz belegen. Ein und

dasselbe Speichermedium kann beim Formatieren durch zwei verschiedene Programme unterschiedlich viel Speicherplatz zur Verfügung stellen.

- Ein weiterer Teil des Speicherplatzes wird von der Firmware belegt. Diese kann, je nach Funktionsumfang, mehrere Megabyte groß sein. Daher kann sich die Größe des zur Verfügung stehenden Speichers nach einem Firmware-Update durchaus ändern.

A Garantie und Service

A.1 Garantiebedingungen

Dieses Produkt unterliegt den gesetzlichen Gewährleistungsfristen für Fehler oder Mängel in der Herstellung.

Inhalt der Garantie:

1. Falls eine Fehlfunktion bedingt durch die Herstellung auftritt, repariert oder ersetzt TrekStor das fehlerhafte Produkt nach eigenem Ermessen.
2. TrekStor und seine Lieferanten übernehmen keine Haftung für Datenverluste, die sich während des Betriebs des Gerätes ereignen, oder für die Folgen, die sich daraus ergeben. TrekStor übernimmt unter keinen Umständen die Haftung für unmittelbare, konkret besondere Schäden oder Folgeschäden, wie z. B. Schäden an oder Verluste von Eigentum oder Geräten, Gewinn- oder Umsatzeinbußen, Kosten für Ersatzteile, Ausgaben oder Unannehmlichkeiten durch Dienstunterbrechung oder andere Schäden. Für den Verlust, die Beschädigung oder Zerstörung von Daten während des Betriebs eines TrekStor-Produkts haftet ausschließlich der Benutzer; in keinem Fall haftet TrekStor für die Wiederherstellung dieser Daten. Unter keinen Umständen können Ansprüche geltend gemacht werden, die den Kaufpreis des Produkts übersteigen.
3. Folgende Reparaturen fallen nicht in die Garantie und sind kostenpflichtig:
 - Fehlfunktionen nach Ablauf der gesetzlichen Fristen.

- Fehlfunktionen bedingt durch Fehlbedienung des Benutzers (wenn das Gerät nicht wie im Handbuch beschrieben betrieben wird).
- Fehlfunktionen bedingt durch andere Geräte.
- Änderungen oder Beschädigungen am Gerät, die nicht vom Hersteller stammen. Insbesondere verfällt jeglicher Garantieanspruch, wenn das Gerät von nicht durch TrekStor GmbH & Co. KG autorisierten Fachhändlern bzw. Reparaturwerkstätten geöffnet wird.
- Schäden durch Naturkatastrophen (höhere Gewalt).

Wenn Sie Leistungen im Rahmen dieser Garantie in Anspruch nehmen möchten, wenden Sie sich an den technischen Kundendienst von TrekStor. Sie werden um die Angabe der Seriennummer des TrekStor-Produkts gebeten, und Sie müssen eventuell einen Kaufbeleg vorlegen, aus dem hervorgeht, dass die Garantiefrist noch nicht abgelaufen ist. Alle Produkte, die an TrekStor zurückgegeben werden, müssen im Originalkarton sicher verpackt und ordnungsgemäß frankiert versandt werden. Unfreie Sendungen werden **NICHT** angenommen.

A.2 Kontakt

Sollten Sie Fragen zu unseren Produkten haben oder Hilfestellung benötigen, so können Sie sich gerne per Email an unseren kostenlosen Support unter der Adresse support@trekstor.de wenden.

Weiterhin steht Ihnen unser Support-Team auch telefonisch zur Verfügung¹. Sie erreichen uns montags bis freitags von 10:00-16:00 Uhr unter der unten angegebenen Telefonnummer.

¹Es fallen lediglich die üblichen Telefongebühren für ein Deutschland-, Fern- bzw. Ortsgespräch an.

TrekStor GmbH & Co KG

Kastanienallee 8-10
64653 Lorsch

Fon: (+49) (0)6251-55040-14

Fax: (+49) (0)6251-55040-20

www.trekstor.de
support@trekstor.de

B Hinweise

B.1 Haftung

Der Hersteller garantiert nur die Eignung für die eigentliche Bestimmung dieses Produktes. Weiter ist der Hersteller nicht für Beschädigungen von Daten verantwortlich. Das umfasst auch den Verlust von Daten und deren Folgeschäden, die aus dem Gebrauch dieses Produktes heraus entstehen. Der Hersteller behält sich auch das Recht vor, das Produkt ständig weiter zu entwickeln. Diese Änderungen können ohne direkte Beschreibung in diesem Handbuch vorgenommen werden. Informationen in diesem Handbuch müssen somit nicht den Stand der technischen Ausführung widerspiegeln.

B.2 Warenzeichen

Microsoft und Windows[®] sind eingetragene Warenzeichen von Microsoft Corporation. Alle weiteren eingetragenen Warenzeichen und die eingetragenen Warenzeichen, die in diesem Handbuch erwähnt werden, sind Eigentum ihrer jeweiligen Halter und werden hiermit bestätigt.

B.3 Sicherheitshinweise

- Arbeiten an dem Produkt dürfen nur von entsprechend qualifizierten Personen durchgeführt werden.
- Dieses Handbuch bitte sorgfältig durchlesen und beim Installieren des Geräts die entsprechenden Anleitungen beachten.
- Das Produkt nicht öffnen und versuchen, Änderungen daran vorzunehmen. Niemals metallische Objekte in das Produkt einführen, da dies einen elektrischen Schlag, Feuer, einen Kurzschluss oder gefährliche Emissionen verursachen kann. Die Komponenten können nicht vom Benutzer gewartet werden. Falls das Gerät nicht korrekt funktioniert, lassen Sie es von einem qualifizierten Mitarbeiter des technischen Kundendienstes von TrekStor überprüfen. Beachten Sie dazu bitte die in Kapitel A aufgeführten Garantiebedingungen.
- Setzen Sie das Gerät niemals Regen aus und halten Sie es von Wasser und Feuchtigkeit fern. Stellen Sie niemals mit Flüssigkeit gefüllte Behälter auf das Gerät, da deren Inhalt in die Öffnungen des Produktes gelangen könnte, wodurch sich die Gefahr eines elektrischen Schlags, von Kurzschlüssen, Feuer oder Verletzungen erhöht.

B.4 Verwendungshinweise

- Setzen Sie das Gerät keinen Temperaturen aus, die außerhalb des Bereichs zwischen 5°C und 40°C (41°F und 104 °F) liegen. Dadurch könnten elektronische Bauteile beschädigt werden. Stellen Sie das Gerät nicht in der Nähe von Wärmequellen auf und setzen Sie es nicht direktem Sonnenlicht aus (auch nicht durch ein Fenster). Auch zu kalte oder feuchte Umgebungen können Schäden am Gerät verursachen.

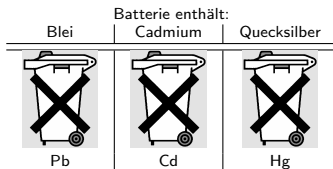
- Ziehen Sie stets das Netzkabel aus der Steckdose, wenn das Risiko eines Blitzschlags besteht oder das Gerät während eines längeren Zeitraums nicht verwendet wird, da sonst die Gefahr von elektrischen Schlägen, Feuer oder Kurzschlüssen steigt.
- Stellen Sie das Gerät nicht in der Nähe anderer Elektrogeräte auf, wie Fernsehgeräte, Radios oder Lautsprecher. Dadurch kann der Betrieb der anderen Geräte beeinträchtigt werden.
- Stellen Sie das Gerät nicht in der Nähe von Quellen für magnetische Störungen auf, wie z. B. Computerbildschirme, Fernsehgeräte oder Lautsprecher. Durch magnetische Störungen kann der Betrieb und die Stabilität des Gerätes beeinträchtigt werden. Stellen Sie keine schweren Objekte auf das Gerät und üben Sie keine übermäßige Kraft auf dieses aus.
- Halten Sie das Gerät bei der Verwendung oder Lagerung möglichst von Staub frei. Staub kann sich im Inneren des Geräts ansammeln und die Gefahr von Schäden oder Funktionsstörungen erhöhen.
- Reinigen Sie die Oberfläche des Gerätes niemals mit Lösungsmitteln, Farbverdünnern, Reinigungsmitteln oder anderen chemischen Produkten. Reinigen Sie das Gerät stattdessen mit einem weichen, trockenen Tuch bzw. mit einem weichen Pinsel.

Achtung!: *Wenn die oben genannten Verwendungshinweise nicht beachtet werden, erlischt unter Umständen die Garantie für das Gerät.*

B.5 Batterie-/Akku-Entsorgung

Batterien/Akkus gehören nicht in den Hausmüll. Als Verbraucher sind Sie gesetzlich verpflichtet, gebrauchte Batterien zurückzugeben. Sie können Ihre alten Batterien/Akkus bei den öffentlichen Sammelstellen Ihrer Gemeinde oder überall dort abgeben, wo Batterien/Akkus der betreffenden Art verkauft werden. Auf keinen Fall dürfen Sie Batterien/Akkus in einem offenen Feuer, in einem

Müllbehälter, in einem für Batterien/Akkus ungeeigneten Recycling-Behälter, oder auf andere Arten, die eine Umweltschädigung darstellen könnten, entsorgen.



Diese Zeichen finden Sie auf schadstoffhaltigen Batterien/Akkus. Auf keinen Fall dürfen mit solchen Zeichen versehene Batterien/Akkus über den normalen Hausmüll entsorgt werden.

B.6 Copyright

Dieses Handbuch darf ohne ausdrückliche schriftliche Zustimmung von TrekStor GmbH & Co. KG weder ganz noch teilweise vervielfältigt oder in einer Form oder mit Mitteln, ob elektronisch oder mechanisch, einschließlich Fotokopieren und Aufnahmen, kopiert, übertragen oder übersetzt werden.

Die in diesem Dokument beschriebene Software unterliegt einer Lizenzvereinbarung und darf nur im Rahmen der Bedingungen der Lizenzvereinbarung verwendet oder kopiert werden. Sofern dies im Lizenzvertrag nicht ausdrücklich genehmigt wurde, darf die Software auf kein anderes Medium kopiert werden. Unberührt dieser Bestimmungen darf der Lizenznehmer zu Sicherheitszwecken eine Kopie der Software anfertigen.

TrekStor GmbH & Co. KG
TrekStor i.Beat 100⁺/120 - Handbuch
ib120-AT-V1.0-DE-041021a