

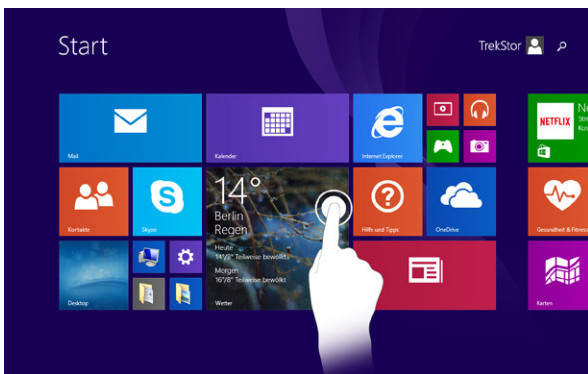


Das Display entsperren



i Wenn Ihr SurfTab durch ein Passwort geschützt ist, müssen Sie anschließend das Passwort eingeben.

Ein Element auswählen



Das Display bewegen



i Wenn Sie den Startbildschirm nach oben ziehen, gelangen Sie zum Applikationsmenü.

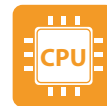
Charm Bar



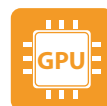
SurfTab® wintron 10.1



QG-STW101-VT-VI-10-DE-140924


Windows
 Microsoft Windows® 8.1


Quad Core
 Intel® Atom™ Z3735F
 max. 1.83 GHz



Intel® HD
 Graphics



10.1" (25.7 cm)
 1280 x 800 px



Micro-USB 2.0 Host,
 USB-A 2.0, Audio Out
 (3.5 mm), Micro-HDMI®,
 WLAN, Bluetooth®



259 x 137 x 9 mm



microSD/SDHC
 max. 32 GB



Rückseite 5 MP
 (Autofokus)
 Front 2 MP



Li-Polymer

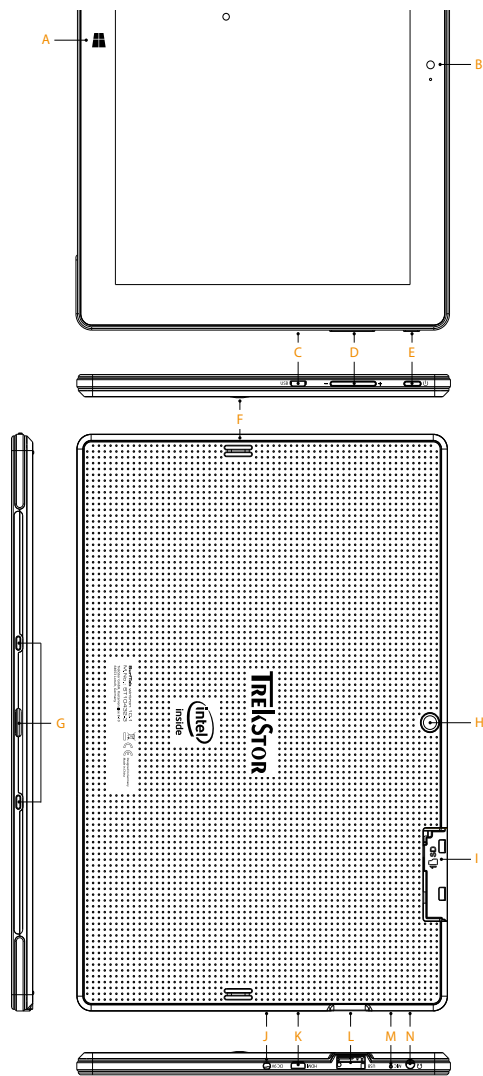


650 g

Copyright © 2014 - TrekStor GmbH
 Das Urheberrecht verbietet das Kopieren der Inhalte dieser Bedienungsanleitung (Abbildungen, Referenzdokumente usw.), ganz oder teilweise, ohne die Zustimmung des Rechteinhabers. Die Bluetooth Wortmarke und die Bluetooth Logos sind eingetragene Markenzeichen in Besitz von Bluetooth SIG Inc. und jegliche Benutzung dieser Markenzeichen durch die TrekStor GmbH erfolgt im Rahmen einer Lizenz. Andere Marken und Namen gehören den jeweiligen Eigentümern. HDMI und High-Definition Multimedia Interface sind Markenzeichen beziehungsweise eingetragene Markenzeichen der HDMI Licensing, LLC in den USA und/oder in anderen Ländern. Intel, Intel Atom und das Intel Inside Logo sind Handelsmarken der Intel Corporation in den Vereinigten Staaten und/oder anderen Ländern. Microsoft und Windows sind entweder eingetragene Markenzeichen oder Markenzeichen der Microsoft Corporation in den USA und/oder anderen Ländern. TrekStor ist ein eingetragenes Markenzeichen der TrekStor Ltd. in der Europäischen Union und in anderen Ländern. Alle Rechte vorbehalten.

TrekStor GmbH
 Kastanienallee 8-10
 64653 Lorsch, Germany

www.trekstor.de



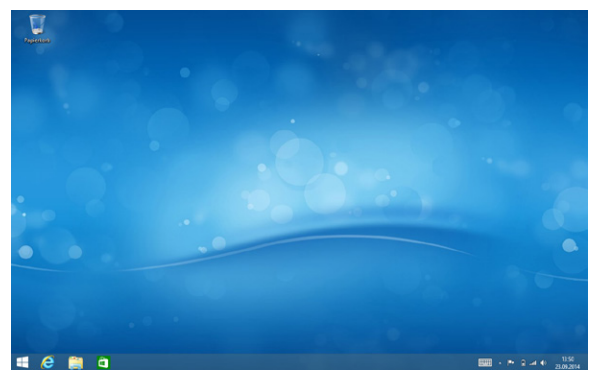
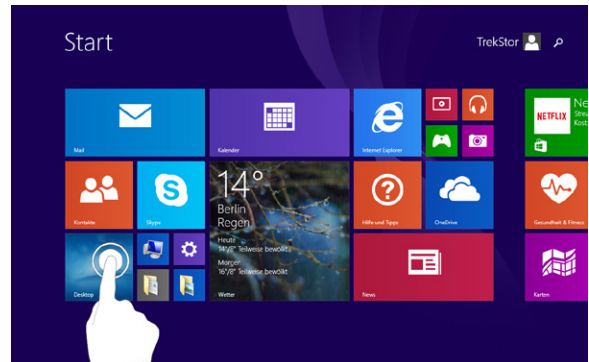
- A) Windows-Taste
- B) Kamera Frontseite
- C) Micro-USB-Buchse
- D) Lautstärkeregelung
- E) Ein-/Ausschalter
- F) Lautsprecher
- G) Tastatur Dock
- H) Kamera Rückseite
- I) microSD/SDHC-Karteneinschub
- J) Ladebuchse
- K) Micro-HDMI®-Buchse
- L) USB-A-Buchse
- M) Mikrofon
- N) Audio-Out-Buchse

2

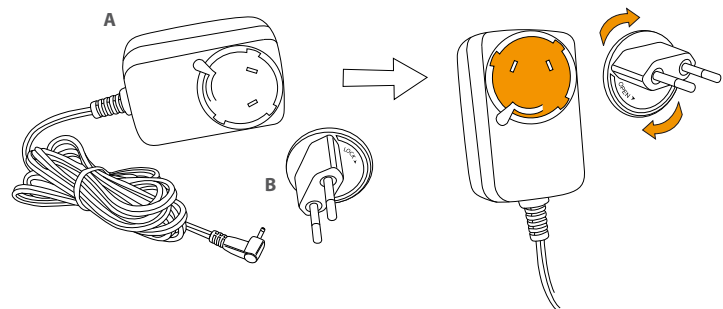
Startbildschirm und Desktop-Ansicht

Je nach Bedarf und Vorliebe können Sie entscheiden, ob Sie den für mobile Geräte optimierten Startbildschirm mit Live-Kacheln verwenden, oder ob Sie in der klassischen Desktop-Ansicht arbeiten möchten.

Beim ersten Einschalten Ihres SurfTab erscheint der Startbildschirm mit Live-Kacheln. Wenn Sie zur Desktop-Ansicht wechseln möchten, tippen Sie links unten auf die Live-Kachel mit dem Namen "Desktop". Um zum Startbildschirm zurückzukehren, tippen Sie auf die Windows-Taste (M).



1



Das SurfTab in Betrieb nehmen

- a Verbinden Sie zunächst den Steckdosenadapter (B) mit dem Netzteil (A). Legen Sie den Steckdosenadapter so auf das Netzteil, dass die 3 Nasen im äußeren Kreis des Adapters in den 3 Aussparungen am Netzteil liegen. Drehen Sie den Adapter kurz im Uhrzeigersinn, bis der Adapter mit einem deutlichen Klick im Netzteil einrastet.
- b Verbinden Sie nun das fertig zusammengebaute Netzteil mit dem SurfTab und einer Steckdose und laden Sie das SurfTab vollständig auf.
- c Drücken Sie für ca. 2-3 Sekunden den Ein-/Ausschalter, um das SurfTab einzuschalten.
- d Befolgen Sie anschließend die Anweisungen des Start-Assistenten, um Ihr SurfTab einzurichten.
 - i** Im Laufe des Start-Assistenten werden Sie aufgefordert, sich mit Ihrem Microsoft-Konto anzumelden. Falls Sie das nicht tun möchten, tippen Sie links unten auf "Haben Sie noch kein Konto?/ Neues Konto erstellen" und im daraufhin erscheinenden Screen links unten auf "Ohne Microsoft-Konto anmelden".
- e Nach Beendigung des Start-Assistenten wird Ihr SurfTab konfiguriert. Dies kann einige Minuten in Anspruch nehmen. Schalten Sie das SurfTab in dieser Zeit nicht aus!

3



- Um die ausführliche Bedienungsanleitung herunterzuladen, gehen Sie auf www.trekstor.de. Wählen Sie dort das Produkt "SurfTab wintron 10.1" aus und klicken Sie auf der Produktseite auf "Downloads".
- Sollte sich Ihr Tablet "aufhängen" und nicht mehr reagieren, konsultieren Sie bitte die FAQs auf unserer Homepage unter www.trekstor.de
- Der Lieferumfang des Gerätes kann je nach Land und Ausstattungsvariante variieren.
- Weitere Produkte und Zubehör erhalten Sie unter www.trekstor-onlineshop.de.



Der Umwelt zuliebe

- Deaktivieren Sie die WLAN-Funktion, wenn Sie sie nicht verwenden.
- Lassen Sie das Gerät nur so lange an der Steckdose, bis es vollständig geladen ist.
- Reduzieren Sie in den Geräteeinstellungen die Displayhelligkeit
- Aktivieren Sie den Standby-Modus, wenn Sie das SurfTab nicht verwenden. Drücken Sie dazu kurz den Ein-/Ausschalter.

