

TREKSTORTM
STORAGE

USB-Storage 2.0



www.trekstor.de

TREKSTOR™

DataStation
Guide de l'utilisateur

Table des matières

1	Mise en service	1
1.1	Introduction	1
1.2	Contenu	2
1.3	Configuration système requise	3
1.4	Montage du disque dur (pour les clients 'Kit' seulement!)	4
2	Connexion à l'ordinateur	7
2.1	Préparation du système d'exploitation	7
2.1.1	Windows 98	7

2.1.2	Windows Me / 2000 / XP / 2003, Linux 2.4.x, MacOS 10.2.x . . .	8
2.2	Connecter le DataStation à l'ordinateur	8
2.2.1	2,5 pouces	8
2.2.2	3,5 pouces	10
2.3	Session de travail avec le DataStation	12
2.4	Fermer une session avec le DataStation	13
2.4.1	Windows	13
2.4.2	Mac	15
3	Information technique de base / Aide	17
3.1	Introduction	17
3.2	Systèmes de fichiers	19
3.2.1	FAT32	19
3.2.2	NTFS	20
3.2.3	Lignes directrices pour choisir entre FAT32 et NTFS	21
3.3	Partitionner et Formater...	22

3.3.1	... à l'aide du Paragon Partition Manager	23
3.3.2	... sous Windows 98/98SE/Me	24
3.3.3	... sous Windows 2000 et XP	29
3.4	Amorçage à partir du DataStation	38
3.4.1	Procédé sous Windows 9x/Me	39
3.4.2	Procédé sous Windows 2000/XP	40
3.5	Consignes pour rendre optimales les connexions USB 2.0	42
3.5.1	Qu'est-ce que USB 2.0?	42
3.5.2	câbles et ports USB	43
3.5.3	Adaptateur hôte USB 2.0 et performances	43
3.6	Détection d'erreurs	44
3.6.1	Manifestation typique d'erreurs courants	45
A	Garantie	51
A.1	Conditions de garantie	51

B	Remarques importantes	53
B.1	Responsabilité TrekStor	53
B.2	Marques déposées	54
B.3	Consignes de sécurité	54
B.4	Consignes d'utilisation	55
B.5	Copyright	56

1 Mise en service

1.1 Introduction

Merci d'avoir choisi ce produit TrekStor dont la fiabilité sera à votre entière satisfaction pour longtemps. Le DataStation est un disque dur mobile conçu pour l'échange de données entre différents ordinateurs. Il peut également être utilisé en tant que disque dur supplémentaire pour des grandes quantités de données ou pour effectuer des copies de sauvegarde.

1.2 Contenu

L'emballage contient les éléments suivants :

1. DataStation (le cas échéant équipé de disque dur)
2. CD contenant les pilotes
3. Guide de l'utilisateur (peut se trouver sur le CD TrekStor)

pour DataStation - 2,5 pouces seulement :

1. câble Hi-Speed USB 2.0 en Y
2. housse en cuir

pour DataStation - 3,5 pouces seulement :

1. câble Hi-Speed USB 2.0
2. bloc d'alimentation
3. pied pour mise en position verticale

1.3 Configuration système requise

1. Microsoft® Windows™ 98/Me/2000/XP, MacOS 10.2 ou plus récent, Linux 2.4.x ou plus récent
2. ordinateur avec port USB 2.0 ou USB 1.1 libre
3. lecteur de CD-ROM
4. au moins 64 Mo de mémoire vive (RAM)
5. 20 Mo d'espace sur votre disque dur

Conseil technique: *Pour atteindre la vitesse de USB 2.0, il faut que votre lecteur soit connecté à un adaptateur hôte USB 2.0. Connecté à un port USB 1.1, le lecteur travaillera à la vitesse USB 1.1.*

1.4 Montage du disque dur (pour les clients 'Kit' seulement !)

Cette partie ne concerne que les clients qui ont acheté le DataStation sous forme de 'Kit', **c'est-à-dire sans disque dur intégré**. Il est nécessaire, en ce cas, de l'équiper d'un disque dur approprié (selon la taille du boîtier).

1. Dévissez, s'il en existe, les vis situées sur les côtés du boîtier à l'aide d'un tournevis approprié.
2. Enlevez avec précaution le panneau arrière ainsi déserré. Une platine est fixée à ce panneau. Vous pouvez maintenant, en poussant, faire sortir du boîtier les deux, la platine et le panneau arrière, en bloc.
3. Pour DataStation - 3,5 pouces seulement : Branchez le disque dur et au canal IDE de la platine et à l'alimentation électrique. Veillez à ce que tous les raccords soient correctement connectés aux prises respectives. Fixez bien le disque dur sur la platine en vissant, de dessous, les vis fournies.

1.4 Montage du disque dur (pour les clients 'Kit' seulement !)

4. Pour DataStation - 2,5 pouces seulement : Connectez le disque dur directement à la nappe à 44 fiches (raccordement IDE à 44 broches) sur la platine.
5. Refermez le boîtier et fixez-le à l'aide des vis fournies.

2 Connexion à l'ordinateur

2.1 Préparation du système d'exploitation

2.1.1 Windows 98

Pour Microsoft Windows 98 vous avez toujours besoin d'un pilote. Celui-ci se trouve sur le CD fourni avec l'appareil.

Ne commencez EN AUCUN CAS en connectant le DataStation à l'ordinateur. Il est absolument nécessaire d'installer d'abord le pilote.

2.1.2 Windows Me / 2000 / XP / 2003, Linux 2.4.x, MacOS 10.2.x

Pour ces systèmes d'exploitation vous n'avez pas besoin de pilote. Notez bien, cependant : Pour Windows 2000 vous devez au moins avoir installé l'ensemble de modifications provisoires (service pack) 3, pour Windows XP au moins l'ensemble de modifications provisoires (service pack) 1.

2.2 Connecter le DataStation à l'ordinateur

2.2.1 2,5 pouces

Cette partie ne concerne que les clients qui ont acheté le DataStation 2,5 pouces.

Un câble USB 2.0 en Y est fourni avec le DataStation . Celui-ci est équipé, en plus d'un connecteur USB mini, d'un câble USB en A. Le câble en A, identifiable à ses 2 câbles

sortants, sert et au transfert de données et à l'alimentation électrique de base. Il peut arriver toutefois que l'alimentation électrique par un seul connecteur USB ne suffise pas. Afin d'assurer un fonctionnement sécurisé et ininterrompu du disque dur externe, le connecteur USB en A restant est prévu pour assurer une alimentation électrique supplémentaire. Veuillez, pour cette raison, **toujours** connecter cette partie du câble à un port USB.

ATTENTION: *TrekStor conseille vivement à tous les utilisateurs de brancher toujours les deux connecteurs USB. Si, durant l'utilisation de l'appareil, il n'est branché qu'un seul connecteur, une alimentation électrique insuffisante ne peut pas être exclue. Ceci peut, dans certaines circonstances, entraîner une perte de données ou même une défaillance mécanique et la destruction du mécanisme du disque dur.*

Vérifiez que le câble en Y soit branché correctement pour assurer une connexion impeccable.

2.2.2 3,5 pouces

Cette partie ne concerne que les clients qui ont acheté le DataStation - 3,5 pouces.

Le bloc d'alimentation est livré avec deux câbles : L'un sera branché au secteur, c'est-à-dire sur une prise ou sur un dispositif protecteur contre les tensions trop élevées, et alimentera le bloc d'alimentation en énergie électrique. L'autre câble est intégré dans le bloc d'alimentation TrekStor et sera connecté à l'arrière du DataStation . Là-bas, vous trouvez également un interrupteur pour mettre l'appareil sous ou hors tension. Servez-vous de cet interrupteur pour allumer ou éteindre le disque dur confortablement.

ATTENTION: *Utilisez toujours et uniquement le bloc d'alimentation fourni avec ce lecteur TrekStor. N'utilisez aucun bloc d'alimentation d'un autre lecteur TrekStor ou d'un autre fabricant. L'utilisation d'un autre cordon secteur ou d'un autre bloc d'alimentation peut endommager l'appareil et entraîner la déchéance des droits de garantie. Enlevez toujours le bloc d'alimentation*

avant de transporter le lecteur TrekStor, car autrement le lecteur peut être endommagé et ainsi la garantie sera nulle.

Avis important: *Comme le lecteur TrekStor est équipé d'un bloc d'alimentation apte à changer automatiquement entre 100 et 240 V, vous pouvez vous en servir à l'étranger également. Il faudra éventuellement se munir à l'avance d'un adaptateur ou d'un câble de raccord intermédiaire approprié. TrekStor ne peut pas être tenu pour responsable et n'assure pas de garantie pour des dommages au lecteur résultant de l'utilisation d'un adaptateur inapproprié.*

Connectez le câble USB 2.0 livré et au DataStation et à l'ordinateur. En faisant cela, prenez soin à brancher le câble USB 2.0 dans la bonne direction et vérifiez que le câble soit connecté correctement pour assurer une communication impeccable.

2.3 Session de travail avec le DataStation

Vérifiez que le pilote éventuellement nécessaire pour votre type de système d'exploitation a été installé (Section 2.1) et que le DataStation a été connecté à l'ordinateur et mis sous tension.(Section 2.2). Votre système va maintenant automatiquement reconnaître l'appareil connecté. A condition que vous disposiez d'un système de fichiers convenable, le DataStation est dès maintenant à votre disposition dans votre poste de travail sous forme de nouvelle lettre d'identification de lecteur. Vous pouvez désormais dans votre explorateur Windows copier, déplacer ou effacer toute sorte de données en vous servant du glisser-déplacer (drag and drop).


Avis important: *Pour assurer la sécurité maximale de vos données tout en maintenant le confort d'utilisation, le DataStation a été formaté à l'avance par TrekStor avec le système de fichiers NTFS. Malheureusement, ce système de fichiers n'est pas supporté par les systèmes d'exploitation plus anciens*

Windows 98SE et Windows Me ainsi que par le système d'exploitation Apple Mac OS. Vous trouverez des informations plus détaillées sur les différents systèmes de fichiers et de l'aide pour un formatage différent du disque dur dans la section 3.1.

Notez bien: *L'ordinateur peut avoir besoin de quelques secondes pour reconnaître le nouveau lecteur et pour lui attribuer une lettre d'identification.*

2.4 Fermer une session avec le DataStation

2.4.1 Windows

Les utilisateurs de Windows 2000/Me/XP cliquent en bas à droite dans la zone de notification (system tray) à côté de l'horloge sur le symbole  'Supprimer le périphérique

en toute sécurité'. Choisissez maintenant *'mémoire de masse externe USB'* (Il est possible qu'un autre nom représentant votre disque dur externe apparaisse comme : mémoire auxiliaire USB/ mémoire externe USB/ mémoire secondaire USB ou bien périphérique de mémoire externe USB) et appuyez sur le bouton de commande *'Arrêter'*.

Les utilisateurs de Windows 98 doivent se servir du *'Gestionnaire de périphériques'* pour terminer une session avec le DataStation . Cherchez le produit DataStation dans le *'Gestionnaire de périphériques'* et cliquez avec le bouton droit de la souris sur l'icône de l'appareil. Après avoir choisi *'Supprimer'*, vous pouvez débrancher le DataStation de votre ordinateur.

2.4.2 Mac

Vous devez enlever le lecteur du bureau de l'ordinateur avant de le déconnecter physiquement ou de le mettre hors tension. Pour faire cela déplacez l'icône du lecteur dans l'icône de la corbeille.

3 Information technique de base / Aide

3.1 Introduction

Afin que des informations puissent être stockées sur un disque dur, celui-ci doit être subdivisé en une ou plusieurs partitions et doit posséder un système de fichiers. Chaque disque dur possède ainsi au moins une partition, dans laquelle les données stockées sont déposées.

Pour pouvoir retrouver les données dans une partition, on doit d'abord la formater. Le formatage se compose de plusieurs étapes : Le système d'exploitation supprime d'abord

toutes les données d'administration du système sur le disque dur, examine le disque dur pour garantir que tous les secteurs travaillent de manière fiable, marque les secteurs défectifs et fournit les tables d'adresses internes qui rendent trouvables les données. Par le formatage, la mémoire effective à disposition de l'utilisateur diminue. La capacité précise de la mémoire disponible du disque dur dépend de l'environnement et diminue de quelques pour cent par rapport à la capacité initiale.

L'indication 'Mo' et/ou 'Go' est souvent une source de malentendus puisque dans l'usage général la confusion règne sur le fait si $1 \text{ Mo} = 1000 \text{ Ko}$ ou $1 \text{ Mo} = 1024 \text{ Ko}$ (et conformément $1 \text{ Ko} = 1000 \text{ octets}$ ou $1 \text{ Ko} = 1024 \text{ octets}$). Ainsi par exemple 128 Mo peuvent représenter entre 128.000.000 octets et 134.217.728 octets. Sur un grand disque dur il en résulte facilement des 'différences' de plusieurs Gigaoctets (Go). Pour plus de détails, vous pouvez, par exemple, vous référer à la grande encyclopédie en ligne Wikipedia :

<http://fr.wikipedia.org/wiki/Octet>.

3.2 Systèmes de fichiers

Dans le monde Windows il en existe deux différents : FAT32 et NTFS. Les informations suivantes vous aideront à mieux choisir lequel des systèmes sera le plus approprié à vos besoins.

3.2.1 FAT32

FAT est l'acronyme de l'anglais *File Allocation Table* ce qui remonte aux débuts de DOS. Au début FAT n'était qu'un système 16-Bit. Après l'apparition de la deuxième version de Windows 95, il a toutefois été amélioré sur 32 bits, dont le nom FAT32. Théoriquement la taille d'une partition FAT32 peut se situer entre moins de 1 Mo et 2 To (2048 Go). La taille d'un fichier ne peut dépasser 4 GB. FAT32 est le système de fichiers natif de Windows 98/de 98SE et de Windows Me, et il est aussi supporté par Windows 2000 et Windows XP. Microsoft a cependant limité artificiellement la taille maximale de partitions

FAT32 sous Windows 2000 et Windows XP à 32 Go. Le formatage natif de Windows par la '*Gestion des disques*' permet, sous ces systèmes d'exploitation modernes, seulement la création de partitions plus petites que 32 Go avec FAT32. Les partitions FAT32 de taille supérieure à 32 GB créés avec des versions de Windows plus anciennes ou des programmes de troisième partie peuvent toutefois être utilisés.

3.2.2 NTFS

NTFS est l'acronyme de l'anglais *New Technology File System* qui désigne le système de fichiers natif de Windows NT, Windows 2000 et Windows XP. NTFS offre quelques fonctions qui ne sont pas disponibles dans le système FAT32 (par exemple la compression et l'encryptage des fichiers, les autorisations d'accès). La taille minimale des partitions supportée par NTFS est 10 Mo, la taille maximale est 2 To. Il n'y a pas de restriction de taille pour les fichiers. On ne peut utiliser directement les partitions formatées avec le système NTFS que sous Windows NT, Windows 2000 et Windows XP.

3.2.3 Lignes directrices pour choisir entre FAT32 et NTFS

Pour choisir entre FAT32 et NTFS nous vous proposons ces lignes directrices :

Pour pouvoir travailler sans restriction sous toutes les versions de systèmes d'exploitation avec un disque dur de taille supérieure à 32 Go, le disque dur doit être divisé en plusieurs partitions (à moins de 32 Go) et formaté avec FAT32. De cette manière vous aurez plusieurs partitions disponibles dans le poste de travail.

Utilisez FAT32 dans les cas suivants :

- vous voulez utiliser vos données sous chaque système d'exploitation - FAT32 est utilisable sous Windows 98/98SE, Me, 2000, XP, NT, Mac OS 9.x et. plus récent
- vous voulez avoir la possibilité de démarrer un autre système d'exploitation que Windows NT ou Windows 2000 à partir de votre DataStation .
- la taille de fichier maximale de 4 GB n'est pas dépassée.

Utilisez NTFS dans les cas suivants :

- vous travaillez exclusivement sous Windows 2000 ou XP.
- vous voudriez optimiser la performance du DataStation sous Windows 2000 ou XP.
- vous voulez encrypter des fichiers, assigner des autorisations d'accès ou surveiller l'accès aux fichiers.
- vous voulez formater des partitions d'une taille supérieure à 32 Go.
- vous utilisez des fichiers d'une taille supérieure à 4 Go.

3.3 Partitionner et Formater...

ATTENTION: *Toute information contenue dans ce manuel a été recherchée, élaborée et arrangée avec notre plus grand soin. Chaque utilisateur est tenu, toutefois, et en est entièrement responsable, de vérifier lui-même l'intégralité, l'exactitude et l'actualité de l'information mise à disposition. Une responsabi-*

lité de TrekStor pour cause d'informations manquantes, incomplètes ou non actuelles ainsi que la responsabilité de TrekStor pour les suites d'une malinterprétation des informations mises à disposition de l'utilisateur sont limitées aux cas de négligence grossière et de préméditation de la part de TrekStor. Nous vous prions également de prendre en considération et de respecter les consignes de la partie B de ce manuel.

3.3.1 ... à l'aide du Paragon Partition Manager

Une **version intégrale non restreinte** du Paragon Partition Manager est jointe à votre DataStation TrekStor. Le Paragon Partition Manager vous offre toutes les fonctionnalités dont vous avez besoin pour la gestion de partitions. Son maniement facile permet même aux utilisateurs non expérimentés une organisation optimale de leurs disques durs. Des changements aux partitions et à leurs paramètres peuvent être effectués à tout moment, rapidement et en toute sécurité. Vous pouvez vous servir du Paragon Partition Manager

sous Windows 9x/Me/NT 4.0/2000/XP Workstation, Edition familiale ou Professionnel.

Veillez comprendre que TrekStor ne peut pas assumer de service d'aide technique pour les logiciels Paragon.

3.3.2 ... sous Windows 98/98SE/Me

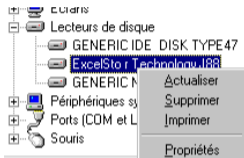
Le partitionnement et le formatage de disques durs USB sous Windows 98/98SE/ME peut être effectué 'sans utilitaire supplémentaire'.


Conditions :

- ordinateur équipé de Windows 98/98SE/Me.
- Windows 98/98SE seulement : le pilote pour le DataStation a été installé auparavant.

- Le DataStation est connecté à l'ordinateur et mis sous tension.
- L'alimentation électrique est assurée. (pour les disques durs 2,5 pouces : servez-vous du câble USB en Y en le branchant sur 2 connecteurs USB de votre ordinateur.).

Etape 1 : Chercher le disque dur externe dans le gestionnaire de périphériques



Après avoir connecté et mis sous tension le DataStation, le symbole  apparaît en bas à droite dans la zone de notification (system tray, à côté de l'horloge). Cela montre que votre disque dur a été installé correctement. Accédez au gestionnaire de périphériques par ('Démarrer' → 'Paramètres' → 'Panneau de configuration' → 'Système' → Onglet 'Gestionnaire de périphériques') et choisissez à l'aide du bouton droit de la souris sous 'Lecteurs de disque' le disque dur du DataStation.

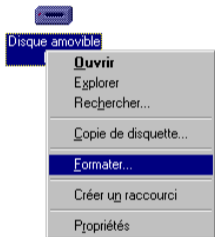
Avis important: Si vous n'êtes pas sûr, par lequel des lecteurs affichés est représenté votre disque dur externe, suivez le procédé décrit jusqu'ici sans disque dur TrekStor connecté et comparez lequel des entrées ne s'affiche plus. Cette entrée représente votre disque dur externe TrekStor.

Etape 2 : Activer 'Amovible'



Cliquez sur propriétés. Sous l'onglet 'Paramètres' cochez maintenant 'Amovible' comme le montre l'image à droite. Cliquez sur 'OK' et quittez le gestionnaire de périphériques ('Fermer'). Windows vous demande maintenant de redémarrer l'ordinateur. Redémarrez l'ordinateur, le DataStation **connecté**.

Etape 3 : Formater le disque dur



Après avoir redémarré l'ordinateur, une nouvelle lettre d'identification de lecteur est à votre disposition indiqué comme '*Disque amovible*' dans le poste de travail. Conformément à l'exemple à droite, cliquez avec le bouton droit de la souris sur la nouvelle lettre d'identification de lecteur et choisissez l'article de menu '*Formater*'. Apparaît alors une boîte de dialogue dans laquelle vous activez Complet, et vous cliquez ensuite sur '*Démarrer*'. Après que vous avez affirmé une question de sécurité, votre DataStation est formaté.

3.3.3 ...sous Windows 2000 et XP

Le partitionnement et le formatage de disques durs USB est possible sous Windows 2000 et Windows XP 'sans utilitaire supplémentaire', également.

Conditions :

- ordinateur équipé de Windows XP / Windows 2000
- Vous avez les droits d'administrateur.
- Le DataStation est connecté à l'ordinateur.
- L'alimentation électrique est assurée (pour les disques durs 2,5 pouces : servez-vous du câble en Y en le branchant sur 2 connecteurs USB de votre ordinateur.)

ouvrir Gestion des disques :

Pour utilisateurs de Windows 2000 et Windows XP avec un menu de démarrage classique.

- Cliquez sur '*Démarrer*' → '*Propriétés*' → '*Panneau de configuration*' → '*Outils d'administration*' → '*Gestion de l'ordinateur*' → '*Gestion des disques*'.

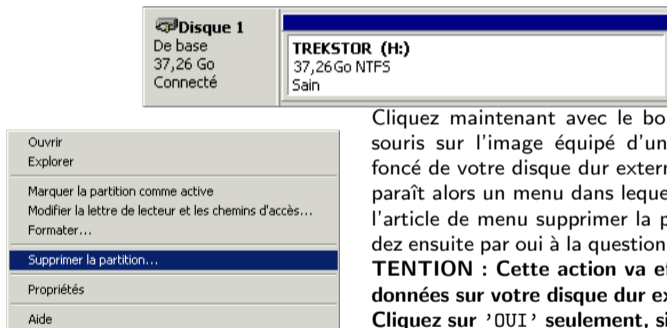
Pour utilisateurs de Windows XP avec un menu de démarrage style XP.

- Cliquez sur '*Démarrer*' → '*Panneau de configuration*' → '*Performances et Maintenance*' → '*Outils d'administration*' → '*Gestion de l'ordinateur*' → '*Gestion des disques*'.

Une fenêtre séparée en trois apparaîtra alors sur l'écran. En bas à droite vous trouvez une liste de tous les lecteurs CD et DVD branchés à votre système, (*CD-ROM 0*, *CD-ROM 1*, ...) et des disques durs (*Disque 0*, *Disque 1*, ...). Choisissez votre disque dur externe TrekStor.

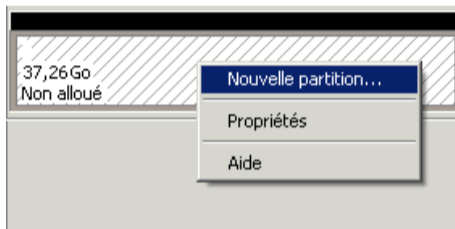
Avis important: *Si vous n'êtes pas sûr, par lequel des entrées affichées est représenté votre disque dur externe, suivez le procédé décrit jusqu'ici sans disque dur TrekStor connecté et comparez lequel des entrées ne s'affiche plus. Cette entrée représente votre disque dur externe TrekStor.*

Effacer les anciennes partitions :



Cliquez maintenant avec le bouton droit de la souris sur l'image équipé d'une barre en bleu foncé de votre disque dur externe TrekStor. Apparaît alors un menu dans lequel vous choisissez l'article de menu supprimer la partition. Répondez ensuite par oui à la question de sécurité. **ATTENTION : Cette action va effacer toutes les données sur votre disque dur externe TrekStor. Cliquez sur 'OUI' seulement, si vous consentez à un effacement irrémédiable.**

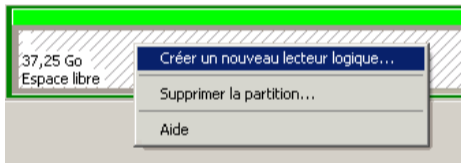
Créer une partition étendue :



Cliquez maintenant avec le bouton droit de votre souris sur l'image de votre disque dur externe trekStor, maintenant équipé d'une barre noire. Choisissez dans le menu s'ouvrant alors l'article de menu '*Nouvelle Partition*'. L' *Assistant Création d'une nouvelle par-*

tion va s'ouvrir. Cliquez sur 'suite'. Choisissez 'Partition étendue' et cliquez répétitivement sur suivant et 'Fin' respectivement, jusqu'à ce que l'assistant se referme.

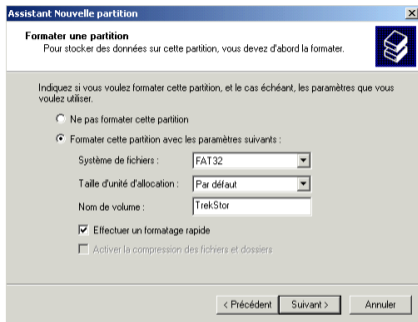
Créer un disque logique :



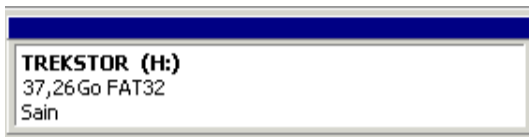
Suite à la création de la partition étendue, l'image du disque dur a été encadré en vert clair. Cliquez maintenant avec le bouton droit de la souris dans la zone verte (*Espace libre*).

Choisissez l'article de menu 'Créer un nouveau lecteur logique'. L'Assistant Création d'une nouvelle partition apparaît de nouveau. Cliquez sur 'suite'. Choisissez 'Lecteur logique' et cliquez sur 'Suivant'. Vous êtes invités maintenant de déterminer et

d'entrer la capacité du disque logique. Vous pouvez choisir la capacité librement, néanmoins, si la capacité du disque logique excède 32 GB (= 32768 MB), il ne peut pas être utilisé sous Windows 98/SE / Windows Me et MacOS X (voir aussi section 3.1). Entrez une capacité de la partition appropriée (p. ex. 32000 MB) et cliquez sur '*Suivant*'. Vous pouvez accepter la fenêtre suivante sans effectuer des changements en cliquant sur '*Suivant*'.



Vous êtes invités à formater la partition nouvellement créée. Veillez à utiliser un système de fichiers approprié. Activez en cochant '*Effectuer un formatage rapide*' / '*Quickformat*' et cliquez sur '*Suivant*' et après sur '*Terminer*'. L'assistant va créer alors un disque logique et le formater. Une fois l'opération terminée, vous pouvez reconnaître son succès au texte *Sain* apparaissant aussitôt dans la nouvelle partition.



Au cas où vous n'auriez pas utilisé la capacité de mémoire entière à votre disposition pour la création du disque logique, vous pouvez l'utiliser pour créer d'autres disques logiques. Veuillez répéter ce procédé (comme décrit dans cette section), pour le restant de capacité de mémoire libre (zone verte, c'est-à dire capacité de mémoire qui n'a pas encore été alloué à un lecteur) jusqu'à ce que toute la capacité de mémoire libre ait été alloué à un lecteur.

3.4 Amorçage à partir du DataStation

Pour pouvoir amorcer un système d'exploitation à partir du produit DataStation , il faut que plusieurs conditions soient remplies :

- Il existe une *partition primaire*.
- La *partition primaire* est formatée avec le système de fichiers FAT ou FAT32.

De plus, vous devez accomplir les étapes suivantes :

1. Activation de la partition sur le DataStation
2. Transfert des fichiers système sur le USB-Storage
3. Activation de l'option du BIOS "Amorçage à partir d'un lecteur de disque dur USB"

Avis important: *Aux connaissances de TrekStor il n'y a pas de possibilité d'installer Windows de manière opérationnelle sur le DataStation , puisque*

Microsoft ne supporte pas l'amorçage à partir de médias USB. Vous pouvez toutefois, suivant les instructions de cette section du manuel, installer DOS/FreeDOS et l'utiliser pour amorcer à partir du DataStation .

3.4.1 Procédé sous Windows 9x/Me

Etape 1 : Activation de la partition sur le DataStation

Etape 2 : Transfert des fichiers système sur le DataStation

- Ouvrez l'explorateur Windows.
- Cliquez avec le bouton droit de la souris sur la lettre d'identification de lecteur attribuée à votre DataStation (p.ex. E :).
- Choisissez 'Formater...'
- Dans la boîte de dialogue sous mode de formatage activez la case d'option 'Copier seulement les fichiers système'.

- Cliquez sur 'Start'.

Etape 3 : Activation de l'option du BIOS 'Boot from USB-HDD'

- On trouve cette option à différents endroits pour les différents fabricants de BIOS.
- Dans *Award BIOS* choisissez 'Advanced BIOS Features'.
- Activez sous '1st Boot Device' le DataStation en choisissant 'USB-HDD'.

3.4.2 Procédé sous Windows 2000/XP

Sous Windows 2000/XP il n'existe malheureusement pas de possibilité directe de rendre un disque dur USB apte à l'amorçage. C'est pourquoi vous trouvez sur le CD d'installation de TrekStor dans le dossier `tools\bootable` une image ISO de FreeDOS. Vous pouvez graver celle-ci sur un CD à l'aide d'un quelconque programme pour graver des CD d'usage courant. Notez bien que vous ne pouvez pas tout simplement copier le fichier sur le CD, mais vous devez tout particulièrement graver ce qu'on nomme une image sur le CD. Seul un CD gravé de telle façon peut servir à amorcer. Comme FreeDOS prend en charge

USB, vous avez la possibilité, après avoir démarré le système à partir de ce CD, d'installer FreeDOS directement sur le USB-Storage. Pour faire cela, veuillez suivre les instructions du menu, durant l'installation de FreeDOS.

Pour de plus amples informations sur FreeDOS veuillez vous référer à : www.freedos.org.

Notez bien: *N'oubliez pas que la partition du USB-Storage doit être activée pour pouvoir démarrer le système à partir de cette partition. Vous pouvez activer une partition en vous servant du gestionnaire des disques durs du panneau de configuration de Windows 2000/XP. Vous pouvez aussi le faire durant l'installation de FreeDOS à l'aide de l'utilitaire FDISK.*

Après l'installation de FreeDOS, l'option 'Boot from USB-HDD' doit être activée dans le BIOS ¹.

¹Pour faire cela, veuillez prendre en considération également étape 3, section 3.4.1

3.5 Consignes pour rendre optimales les connexions USB 2.0

Les informations techniques suivantes se rapportent au DataStation et dévoilent quelques astuces pratiques :

3.5.1 Qu'est-ce que USB 2.0 ?

Le nouveau standard USB 2.0 offre une transmission à haut débit pour des périphériques à débit élevé comme des disques durs externes, des scanners à débit élevé et des graveurs CD-RW. Les caractéristiques de USB 2.0 sont les taux de transfert allant jusqu'à 480 MBit/s et sa compatibilité descendante avec les dispositifs USB 1.1. Des ports USB 1.1 et des périphériques USB plus lents comme des appareils photo numériques, des numériseurs à balayage, des modems, des manettes de jeu, des claviers, des souris et des imprimantes peuvent également être connectés à USB 2.0.

3.5.2 câbles et ports USB

Le DataStation est fourni accompagné d'un câble USB 2.0 afin qu'il puisse pleinement profiter du taux maximal de transfert des données d'un port USB 2.0. Le câble peut également être connecté à un port USB 1.1. En ce cas, la performance du lecteur sera cependant limitée au taux de transfert du USB 1.1.

3.5.3 Adaptateur hôte USB 2.0 et performances

Pour que vous puissiez profiter des performances de USB 2.0, il faut que votre ordinateur dispose d'un port USB 2.0 (disponible séparément sous forme d'adaptateur hôte USB 2.0 ou intégré à l'ordinateur par le fabricant) et des pilotes correspondants. Ces pilotes doivent être installés afin que les périphériques USB 2.0 connectés à ce port fonctionnent à leur vitesse optimale. Vous trouverez des instructions d'installation dans la documentation de votre adaptateur hôte USB 2.0 ou de votre ordinateur. TrekStor met à la disposition

exclusivement les pilotes USB 2.0 pour les périphériques TrekStor, mais pas les pilotes pour les adaptateurs hôte USB 2.0 d'une autre fabrication. Vous trouverez normalement les pilotes appropriés pour vos adaptateurs hôte USB 2.0 sur le site internet de l'entreprise producteur.

3.6 Détection d'erreurs

Si votre lecteur TrekStor ne fonctionne pas correctement, veuillez détecter l'origine de l'erreur à l'aide de la liste suivante. S'il vous faut un support plus détaillé, veuillez vous adresser à votre revendeur TrekStor ou au service-clientèle technique de TrekStor (→ Chapitre A).

3.6.1 Manifestation typique d'erreurs courants

Problème : Le lecteur n'est pas reconnu !

Questions de diagnostic : Veuillez vérifier :

- Avez-vous mis le lecteur sous tension ?
- Le lecteur est-il représenté par une icône sur l'écran ?
- Avez-vous branché correctement et de manière stable tous les câbles ?
- Les extrémités du câble USB sont-elles connectées correctement et de manière stable ?

Solutions possibles : Essayez, s'il vous plaît :

- 2,5 pouces : Vérifiez que le câble USB en **Y** fourni avec l'appareil a vraiment été branché sur **deux** ports USB.
- 3,5 pouces : Vérifiez si tous les cordons secteur sont branchés correctement et si l'interrupteur au dos du lecteur est en position 'sous tension'.

- Cherchez l'icône sur le bureau de l'ordinateur (Mac) ou dans votre poste de travail (PC).
- Veillez à parcourir toutes les étapes décrites dans la section 2 de manière correcte.
- Vérifiez scrupuleusement que tous les câbles soient branchés sur leurs connecteurs adéquats.
- Examinez les deux extrémités du câble USB. Débranchez le câble, attendez 10 secondes et rebranchez-le. Si le lecteur n'est pas reconnu, redémarrez l'ordinateur et recommencez l'examen.

Si votre appareil n'est pas affiché sur l'écran, examinez encore une fois toutes les connexions des câbles et raccords et essayez une des autres solutions ici décrites.

Problème : Le lecteur n'est pas reconnu !

Questions de diagnostic : Veuillez vérifier :

- Les pilotes USB sont-ils installés correctement et activés ?
- L'appareil peut-il être entré en conflit avec d'autres pilotes de périphérique ou de périphériques externes ?

Solutions possibles : Essayez, s'il vous plaît :

- Windows 98 SE : Choisissez '*Démarrer*' → '*Paramètres*' → '*Panneau de configuration*' → '*Système*' → '*Gestionnaire de périphériques*' → '*Contrôleur USB*' et cliquez sur le sur le signe 'plus' à côté de l'icône du contrôleur (adaptateur hôte) USB. Votre appareil devrait maintenant s'afficher.
- Windows Me/2000 : Choisissez '*Démarrer*' → '*Paramètres*' → '*Panneau de configuration*' → '*Système*' → Onglet '*Matériel*' '*Gestionnaire de périphériques*' → '*Contrôleur USB*' et cliquez sur sur le signe 'plus' à côté de l'icône du contrôleur (adaptateur hôte) USB. Votre appareil devrait maintenant s'afficher.
- Windows XP : Choisissez '*Démarrer*' → '*Panneau de configuration*' → '*Performances et maintenance*' → '*Système*' → Onglet '*Matériel*' '*Gestionnaire de périphériques*' → '*Contrôleur USB*' et cliquez sur le signe plus

à côté de l'icône du contrôleur (adaptateur hôte) USB. Votre appareil devrait maintenant s'afficher.

- Mac : Ouvrez Apple System Profiler et cliquez sur l'onglet périphériques et volumes.

Si votre appareil n'est pas affiché, examinez encore une fois toutes les connexions des câbles et raccordements et essayez une des autres solutions ici décrites.

Problème : Le DataStation est à peine plus rapide qu'un lecteur USB 1.1

Questions de diagnostic : Veuillez vérifier :

- Le lecteur est-il branché sur un port USB 1.1 de l'ordinateur ou sur un répéteur multiport (hub) USB 1.1 ?
- Le lecteur est-il connecté à un port USB 2.0 de votre ordinateur ?
- Votre ordinateur et votre système d'exploitation prennent-ils en charge le standard USB 2.0 ?

Solutions : Débranchez tous les autres appareils USB pour vérifier s'il en résulte une amélioration de performance. Au cas où vous auriez répondu par OUI à une des questions posées en haut, il est normal que le lecteur ne fonctionne qu'à la vitesse de USB 1.1. Vous pouvez profiter de la rapidité de USB 2.0 seulement si le périphérique USB 2.0 est connecté à un port USB 2.0 (ou à un répéteur multiport USB 2.0) et s'il est piloté par les pilotes USB 2.0 adéquats. Vérifiez si les pilotes USB 2.0 pour votre port USB 2.0 et le périphérique USB 2.0 ont été installés correctement.

A Garantie

A.1 Conditions de garantie

Les présents conditions de garantie contre des défauts ou vices de fabrication sont applicables au produit pendant la période de garantie légale.

Etendue de la garantie :

1. S'il s'avère que ce produit présente des défauts de fonctionnement dûs à un vice de fabrication, TrekStor choisira, à sa discrétion, de réparer ou de remplacer le produit défectueux.
2. TrekStor et ses fournisseurs déclinent formellement toute responsabilité pour des pertes de données qui puissent survenir en cours de l'utilisation de ce produit, ou pour les suites qui puissent découler d'une telle perte. TrekStor ne pourra en aucun cas être tenu responsable de dommages directs, indirects ou spéciaux ou de préjudice économique indirect, y compris, mais sans restriction, les dommages ou pertes de propriété ou de matériel, les pertes de bénéfices ou de chiffre d'affaires, le coût de pièces de rechange ou les frais ou inconvénients résultant

d'interruptions de service ou d'autres dommages. L'utilisateur, et lui seul exclusivement, est responsable de la perte, la détérioration ou la destruction de données pouvant survenir dans le cadre de l'usage d'un produit de TrekStor. En aucun cas TrekStor n'est responsable de la restitution des ces données. Nul ne pourra, en aucun cas, se prévaloir d'une indemnisation supérieure au prix d'achat versé pour cet appareil.

3. La garantie ne couvre pas les réparations suivantes, qui sont donc payantes :
- des vices ou défauts de fonctionnement survenant en dehors de la période de garantie légale.
 - des vices ou défauts de fonctionnement dûs au non-respect par l'utilisateur des instructions, recommandations ou restrictions formulées dans le présent manuel ou encore à une utilisation inappropriée du produit.
 - des vices ou défauts de fonctionnement dûs à d'autres appareils.
 - des modifications ou détériorations du produit qui n'ont pas été causées par TrekStor. Cette garantie est nulle, notamment, au cas où l'appareil est ouvert par des personnes ou organismes autres que les revendeurs spécialisés ou les ateliers de réparations habilités respectivement par TrekStor pour fournir les services prévus.
 - le cas de vices ou défauts de fonctionnement causés par des catastrophes naturelles (cas de force majeure).

Pour obtenir l'application du service garantie, adressez-vous à l'assistance technique de TrekStor. On vous demandera de fournir le numéro de série de votre appareil, et une preuve d'achat vous sera éventuellement demandée pour vérifier que l'unité est toujours sous garantie. Tout produit renvoyé à TrekStor doit être correctement conditionné dans son emballage d'origine et expédié en port payé.

Des envois insuffisamment affranchis ne sont acceptés **EN AUCUN CAS**.

B Remarques importantes

B.1 Responsabilité TrekStor

TrekStor ne garantit que la capacité de ce produit d'assumer la fonction prévue . De plus, TrekStor n'est pas responsable de dégats de données, ni de la perte de données et de dommages ultérieures qui puissent résulter de l'utilisation de ce produit. Nous nous réservons également le droit d'apporter des améliorations à ce produit à tout moment. Le produit peut donc être sujet à des modifications sans préavis et sans reflet direct dans la description de ce manuel. Ainsi les informations de ce manuel ne reflètent pas nécessairement l'état de la mise en oeuvre technique.

B.2 Marques déposées

Microsoft et Windows ® sont des marques déposées de Microsoft Corporation.. Toutes les autres marques déposées et les marques déposées mentionnées dans ce manuel sont des marques de leurs propriétaires respectifs.

B.3 Consignes de sécurité

- Les travaux intervenant à l'intérieur ou extérieur de ce DataStation ne doivent être effectués que par du personnel qualifié.
- Lisez attentivement ce manuel et suivez scrupuleusement les instructions d'installation pour le DataStation .
- N'ouvrez pas le DataStation et n'essayez pas d'entreprendre des modifications. N'introduisez en aucun cas des objets métalliques dans le DataStation , ce qui peut déclencher une décharge électrique, provoquer un incendie, causer un court-circuit ou des émissions dangereuses. Les composants ne peuvent pas être entretenus par l'utilisateur. Si le produit ne fonctionne pas correctement, faites l'examiner par un représentant qualifié du service technique de TrekStor. Veuillez respecter en ce cas les conditions de garantie spécifiées dans le chapitre A
- N'exposez jamais le DataStation à la pluie et tenez le à l'écart de l'eau et de l'humidité. Ne placez pas de récipients remplis avec du liquide sur l'appareil, puisque son contenu pourrait arriver dans les ouvertures du produit, ce qui augmente le risque d'une décharge, de courts-circuits, d'incendie ou de blessures.

B.4 Consignes d'utilisation

- N'exposez jamais le produit à des températures supérieures à 40°C ou inférieures à 5°C(41°F et 104 °F). Ceci pourrait causer des dommages aux composants électroniques de votre DataStation . Ne placez pas l'appareil à proximité des sources de chaleur et ne l'exposez pas directement au soleil (pas non plus par une fenêtre). Les environnements trop froids ou trop humides peuvent également causer des dégâts au produit.
- Débranchez toujours le cordon secteur de la prise lorsque vous ne vous servez pas de l'appareil pendant une période prolongée ou à l'approche d'un orage afin de ne pas exposer le produit à un risque élevé de choc électrique causé par un éclair, d'incendie ou de courts-circuits.
- Placez le DataStation à distance d'autres appareils électriques, comme des postes de télévision, des radios ou des haut-parleurs. Ceci pourrait gêner le fonctionnement des autres appareils.
- Conservez le DataStation éloigné de sources d'interférences électromagnétiques , comme par exemple les écrans d'ordinateurs, les postes de télévision ou des enceintes acoustiques.. Les interférences électromagnétiques peuvent entraver le fonctionnement et la stabilité du produit. Ne placez pas d'objets lourds sur l'appareil et n'exercez pas de force démesurée sur celui-ci.
- Evitez toute accumulation de poussière sur l'appareil durant l'usage ou le stockage en entrepôt. Une accumulation de poussière à l'intérieur de l'appareil peut endommager l'appareil ou accroître le risque de troubles de fonctionnement.
- N'appliquez en aucun cas des solvants, des diluants pour laques ou vernis, des produits nettoyeurs ou d'autres substances chimiques pour nettoyer la surface de l'appareil. Servez-vous d'un chiffon sec et doux ou d'un pinceau souple pour effectuer le nettoyage.

ATTENTION: *Le non-respect des consignes d'utilisation mentionnées ci-dessus peut entraîner la déchéance des droits résultants des conditions de garantie.*

B.5 Copyright

Aucune partie de ce manuel, y compris le manuel entier, ne peut être reproduite, transmise ou traduite à quelque fin ou par quelque moyen que ce soit, électronique ou mécanique, y compris la reproduction en photocopie et l'enregistrement, sans la permission expresse écrite de TrekStor GmbH & Co. KG.

TrekStor GmbH & Co. KG
DataStation - Guide de l'utilisateur
DS-AT-V5.0-FR-050513a

TREKSTORTM
STORAGE

USB-Storage 2.0

TrekStor GmbH & Co. KG
mail@trekstor.de
www.trekstor.de

