

Willkommen DE

Diese Kurzanleitung, die Online-Bedienungsanleitung und das Heft "Sicherheitshinweise und rechtliche Bestimmungen" sind Bestandteile des Produktes.

Lesen Sie bitte alle drei Dokumente aufmerksam, bevor Sie Ihren MiniPC in Betrieb nehmen. Sie enthalten wichtige Hinweise zur Benutzung, Sicherheit und Entsorgung des MiniPC.

Bewahren Sie diese Dokumente sorgfältig auf und händigen Sie sie bei Weitergabe des MiniPC vollständig an den neuen Besitzer aus.

→ Die ausführliche Online-Bedienungsanleitung sowie die FAQs zu Ihrem MiniPC finden Sie unter: www.trekstor.de/support

Lieferumfang

- TREKSTOR MINIPC WBX5005
- Netzteil (100 V - 240 V)
- Kurzanleitung
- Sicherheitshinweise und rechtliche Bestimmungen
- VESA-Adapter (optional)

Nehmen Sie alle Teile aus der Verpackung und entfernen Sie das Verpackungsmaterial, inkl. der Schutzfolien, vollständig. Überprüfen Sie die Vollständigkeit der Lieferung.

Wenn Sie fehlende Teile oder Beschädigungen feststellen, wenden Sie sich umgehend an den Kundendienst.

Technische Daten

Prozessor (CPU):	Intel® Broadwell-U i3-5005U (bis zu 2.0 GHz) Dual-Core
Betriebssystem*:	Windows 10 Pro, Windows 10 Home, Windows 10 Home im S Modus, kein Betriebssystem
RAM*:	4/8 GB
Interner Speicher*:	128 GB/256 GB SSD
Grafikprozessor (GPU):	Intel® HD Graphics 5500
Schnittstellen:	M.2 SSD extension, 2x USB-A 2.0, 2x USB-A 3.1 Gen 1, 1x USB 3.1 Gen 1 Type-C™ (reine Datenübertragung), 2x HDMI® 1.4, 1x LAN RJ45, Audio Out/Mic In (3,5mm)
Netzwerk:	WLAN 802.11 a/b/g/n/ac: 2.4 GHz/5 GHz, Bluetooth 4.2
Karteneinschub:	microSD(HC/XC) bis zu 256 GB, M.2 SSD (42 mm - B key)
Größe:	ca. 112 x 124 x 44,5 mm
Gewicht:	ca. 335 g
Material/Farbe:	Plastik/Schwarz, grau
Stromversorgung:	über DC IN (12 V / max. 3 A)
* modellabhängig	

Betrieb und Lagerung

Temperaturbereich: 5° C bis 30° C
Relative Luftfeuchtigkeit: 30 % bis 70 %

Kurzanleitung

MiniPC mit externen Geräten verbinden

- Verbinden Sie eine USB-Maus und eine USB-Tastatur mit dem MiniPC (USB-A-Buchsen).

- Verbinden Sie den MiniPC mit Hilfe eines HDMI-Kabels mit einem HDMI-kompatiblen Ausgabegerät (z.B. Fernseher, Beamer, PC-Monitor etc.) und wählen Sie auf dem Ausgabegerät als Quelle den HDMI-Eingang, mit dem Sie das Kabel verbunden haben.

Den MiniPC zum ersten Mal einschalten

- Schließen Sie den MiniPC mit Hilfe des mitgelieferten Netzteils an eine Steckdose an.

- Drücken Sie für ca. 3 Sekunden den Ein-/Ausschalter, um den MiniPC einzuschalten. Es erscheint der Startassistent.

- Befolgen Sie die Anweisungen des Startassistenten, um Ihren MiniPC einzurichten.

→ Im Laufe des Start-Assistenten werden Sie aufgefordert, sich mit Ihrem Microsoft-Konto anzumelden. Falls Sie noch über kein Microsoft-Konto verfügen, richten Sie an dieser Stelle bitte eines ein.

Nach Beendigung des Startassistenten wird Ihr MiniPC konfiguriert. Dies kann einige Minuten in Anspruch nehmen. Schalten Sie den MiniPC in dieser Zeit nicht aus!

Den Bildschirm entsperren

Sobald der MiniPC eingerichtet ist (und nach jedem weiteren Einschalten und Hochfahren), erscheint der Sperrbildschirm. Drücken Sie eine beliebige Taste auf der Tastatur, um den Bildschirm zu entsperren.

→ Wenn Ihr MiniPC durch ein Passwort geschützt ist, müssen Sie anschließend das Passwort eingeben.

→ Alternativ können Sie sich auch über Windows Hello an Ihrem MiniPC anmelden. Wählen Sie "Einstellungen" → "Konten" → "Anmeldeoptionen" → "Windows Hello", um diese Funktion zu aktivieren und einzurichten.

Das Startmenü

Um das Startmenü einzublenden, klicken Sie auf das Windows-Symbol links unten im Display oder drücken Sie die Windows-Taste auf der Tastatur. Erneutes Drücken blendet das Startmenü wieder aus.



Das Startmenü besteht aus der "klassischen" Navigationsliste (A) und einem nützlichen App-Bereich (B) rechts von der Navigationsliste.

In der Navigationsliste finden Sie unter anderem den Link zum Öffnen der Einstellungen (Zahnradsymbol). Im App-Bereich können Sie Apps und Favoriten in Form von Live-Kacheln "anheften" und organisieren.

→ "Unterhalb" der Navigationsliste (A) finden Sie eine alphabetisch geordnete Liste aller installierten Apps. Um zu dieser zu gelangen, scrollen Sie in der Navigationsliste nach oben.

Das Info-Center

Das Info-Center ist eine ein-und ausblendbare Leiste mit Kurzlinks zu einigen wichtigen Funktionen des MiniPC.

Um das Info-Center aufzurufen, klicken Sie auf das Notizzettel-Symbol rechts unten.

WLAN aktivieren & Browser aufrufen

- Rufen Sie die Einstellungen auf (s. "Das Startmenü").

- Klicken Sie in den Einstellungen auf "Netzwerk und Internet".

- Klicken Sie im folgenden Bildschirm links auf "WLAN".

- Klicken Sie auf den Schieber bzw. auf das Wort "Aus". Neben dem Schieber erscheint nun das Wort "Ein".

→ Der MiniPC sucht nach allen verfügbaren Drahtlosnetzwerken in der Nähe und zeigt diese anschließend als Liste an ("Verfügbare Netzwerke anzeigen").

- Klicken Sie auf das Netzwerk, mit dem Sie sich verbinden möchten.

- Geben Sie falls nötig den Netzwerkschlüssel (Passwort) ein.

- Klicken Sie auf "Verbinden". Der MiniPC verbindet sich mit dem ausgewählten Netzwerk.

→ Sie finden den Button zum Aufrufen des Internetbrowsers in der Taskleiste unten im Display. Klicken Sie auf das kleine blaue "e", um den Browser aufzurufen. Um eine Internetadresse (URL) einzugeben, klicken Sie in die mittig oben im Fenster angezeigte Suchleiste.

Reset

Sollte sich der MiniPC "aufhängen" und nicht mehr reagieren, können Sie ihn zurücksetzen. Halten Sie dazu den Ein-/Ausschalter mindestens 10 Sekunden lang gedrückt, bis sich der MiniPC ausschaltet. Warten Sie ca. 20 Sekunden und schalten Sie den MiniPC ganz normal wieder ein.

→ Durch das Zurücksetzen des MiniPC gehen nicht gespeicherte Dateien verloren.

Den MiniPC ausschalten

Standby

Um den Standby-Modus zu aktivieren, drücken Sie kurz den Ein-/Ausschalter. Erneutes kurzes Drücken weckt den MiniPC aus dem Standby-Modus auf.

Herunterfahren

Öffnen Sie das Startmenü. Klicken Sie im Startmenü unten auf "⏻" und anschließend auf "Herunterfahren". Der MiniPC fährt herunter.

Energie sparen

- Deaktivieren Sie die WLAN-Funktion, wenn Sie sie nicht verwenden.

- Aktivieren Sie den Standby-Modus oder schalten Sie den MiniPC vollständig aus, wenn Sie den MiniPC nicht verwenden.

Welcome EN

This quick guide, the online operating instructions and the "Important safety and legal information" booklet are part of the product.

Please read all three documents carefully before you turn on your device. They contain important information about device safety, usage and disposal.

Please keep these documents in a safe place and pass them on in full to the new owner if the device changes hands.

→ The detailed online operating instructions and FAQs for your MiniPC can be found at: www.trekstor.de/support

Package contents

- TREKSTOR MINIPC WBX5005
- Power adapter (100 V – 240 V)
- Quick guide
- Important safety and legal information
- VESA adapter (optional)

Remove all components from the packaging and remove the packaging material, including the protective film. Check to ensure that the delivery is complete.

If you find that there are missing or damaged components, contact customer service immediately.

Technical specifications

Processor (CPU):	Intel® Broadwell-U i3-5005U (up to 2.0 GHz) dual core
Operating system*:	Windows 10 Pro, Windows 10 Home, Windows 10 Home in S mode, no operating system
RAM*:	4/8 GB
Internal storage*:	128 GB/256 GB SSD
Graphics unit (GPU):	Intel® HD Graphics 5500
Interfaces:	M.2 SSD extension, 2x USB-A 2.0, 2x USB-A 3.1 Gen 1, 1x USB 3.1 Gen 1 Type-C™ (data only), 2x HDMI® 1.4, 1x LAN RJ45, audio out/mic in (3.5mm)
Network:	WiFi 802.11 a/b/g/n/ac: 2.4 GHz/5 GHz, Bluetooth 4.2
Card slot:	microSD(HC/XC) up to 256 GB, M.2 SSD (42 mm - B key)
Size:	approx. 112 x 124 x 44.5 mm
Weight:	approx. 335 g
Material/Color:	Plastic/Black, grey
Power supply:	via DC IN (12 V / max. 3 A)
* depending on model	

Operation and storage

Temperatures: 5°C to 30°C
Relative humidity: 30 % to 70 %

Refer to the detailed operating instructions for technical specifications on the power adapter.

Quick guide

Connect MiniPC to external devices

- Connect a USB mouse and a USB keyboard to the MiniPC (USB A sockets).

- Connect the MiniPC to a HDMI-compatible output device (e.g. television, projector, PC monitor) using a HDMI cable, and on the output device, select the correct HDMI input as the source (the HDMI input to which the cable is connected).

Turning on the MiniPC for the first time

- Connect the MiniPC to a plug socket using the the power adapter provided.

- Press the on/off switch for about 3 seconds to switch on the MiniPC. The setup assistant will then appear on the screen.

- Follow the setup assistant instructions to set up your MiniPC.

→ During the startup, the wizard prompts you to register for your Microsoft account. If you do not yet have a Microsoft account, please set one up here.

After completion of the startup, your MiniPC is configured. This may take several minutes to complete. Do not turn the MiniPC off during this time!

Unlocking the display

As soon as the device has been set up (and every time it is subsequently switched on and booted up), the lock screen appears. Press any key on the keyboard to unlock the screen.

→ If your MiniPC is password-protected, you must then enter the password.

→ Alternatively, you can also log into your MiniPC via Windows Hello. To activate and set up this feature, select "Settings" → "Accounts" → "Sign-in options" → "Windows Hello".

Start menu

To display the start menu, click the Windows icon in the bottom left of the display or press the Windows button on the keyboard. Press the icon a second time to hide the Start menu.



The Start menu consists of the classic navigation list (A) and a useful app area (B) to the right of the navigation list.

Among other things, the navigation list includes a link to open Settings (cog wheel icon). In the app area, you can pin apps and favourites in the form of live tiles and organise them.

→ There is an alphabetically ordered list of all the apps installed underneath the navigation bar (A). To access this, scroll the navigation bar upwards.

The Action Center

The Info Center is a bar with quick links to some important MiniPC functions, which you can either display or hide.

To access the Info Center click the memo symbol in the bottom right-hand corner.

Activating WiFi and opening the browser

- Call up Settings (see "Start menu").

- In the settings, click "Network & Internet".

- Click "Wi-Fi" on the left in the next screen.

- Click the slider or the word "Off". The word "On" now appears next to the slider.

→ The MiniPC searches for all available wireless networks nearby and then displays them as a list ("Show available networks").

- Click the network that you wish to connect to.

- Enter the network key (password) if necessary.

- Click "Connect". The MiniPC connects to the selected network.

→ The button for launching the Internet browser can be found on the task bar at the bottom of the display. Click the little blue "e" to launch the browser. To enter an Internet address (URL), click the search bar displayed centrally at the top of the window.

Reset

If the MiniPC "freezes" and no longer responds, you can reset it. Press and hold down the on/off switch for at least 10 seconds until the MiniPC switches off. Wait for about 20 seconds and then turn the MiniPC on normally.

→ Any files that have not been saved will be lost when the MiniPC is reset.

Switching off the MiniPC

Standby

Briefly press the on/off switch on the device to activate the standby mode. Press it again quickly to take the MiniPC out of standby mode.

Shutting down

Open the Start menu. Click "⏻" in the bottom area of the Start menu and then tap "Shut down". The MiniPC shuts down.

Saving energy

- Deactivate the WiFi function when it is not in use.
- Activate standby mode or turn off the MiniPC completely if you are not using the MiniPC.

Technische Daten zum Netzteil entnehmen Sie bitte der ausführlichen Bedienungsanleitung.

Deze snelstartgids, de online-bedieningshandleiding en het document "Veiligheidsaanwijzingen en wettelijke bepalingen" maken deel uit van het product.

Neem alle drie de documenten zorgvuldig door voordat u het apparaat in gebruik neemt. Ze bevatten belangrijke aanwijzingen voor het gebruik, de veiligheid en de afvoering van het apparaat.

Bewaar deze documenten zorgvuldig en geef ze bij overdracht van het apparaat door aan de nieuwe eigenaar.

→ De uitvoerige online-bedieningshandleiding en FAQ's over uw MiniPC vindt u onder: www.trekstor.de/support

Inhoud van de verpakking

- TREKSTOR MINIPC WBX5005
- Voeding (100 V – 240 V)
- Snelstartgids
- Veiligheidsaanwijzingen en wettelijke bepalingen
- VESA adapter (facultatief)

Haal alle onderdelen uit de verpakking en verwijder al het verpakkingsmateriaal en beschermfolie. Controleer of de inhoud van de verpakking compleet is.

Ontbreken er onderdelen of is er iets beschadigd geraakt, neem dan onmiddellijk contact op met de klantenservice.

Technische specificaties

Processor (CPU):	Intel® Broadwell-U i3-5005U (tot 2.0 GHz) dual core
Besturingssysteem*:	Windows 10 Pro, Windows 10 Home, Windows 10 Home in S mode, geen besturingssysteem
RAM*:	4/8 GB
Interne geheugen*:	128 GB/256 GB SSD
Grafische processor (GPU):	Intel® HD Graphics 5500
Interfaces:	M.2 SSD extension, 2x USB-A 2.0, 2x USB-A 3.1 Gen 1, 1x USB 3.1 Gen 1 Type-C™ (pure gegevensoverdracht), 2x HDMI® 1.4, 1x LAN RJ45, Audio out/Mic in (3,5mm)
Netwerk:	WiFi 802.11 a/b/g/n/ac: 2.4 GHz/5 GHz, Bluetooth 4.2
Kaartsleuf:	microSD(HC/XC) tot 256 GB, M.2 SSD (42 mm - B key)
Afmetingen:	ca. 112 x 124 x 44,5 mm
Gewicht:	ca. 335 g
Materiaal/Kleur:	Plastic/Zwart, grijs
Stroomvoorziening:	via DC IN (12 V / max. 3 A)
* afhankelijk van model	

Gebruik en opbergen

Temperatuur:	van 5° C tot 30° C
Relatieve luchtvochtigheid:	van 30 % tot 70 %

De technische specificaties van de voeding vindt u in de uitvoerige bedieningshandleiding.

Snelstartgids

Sluit de MiniPC aan op externe apparaten

- Verbind een USB-muis en een USB-toetsenbord met de MiniPC (USB-A-aansluitingen).
- Sluit de MiniPC aan op een HDMI-compatibel uitvoerapparaat met behulp van een HDMI-kabel (TV, projector, pc-monitor, enz.) en selecteer op het uitvoerapparaat de HDMI-ingang waarop u de kabel hebt aangesloten.

De MiniPC voor de eerste keer inschakelen

- Sluit de MiniPC aan op een stopcontact met behulp van de meegeleverde stroomadapter.
 - Druk ongeveer 3 seconden op de aan-/uitschakelaar om de MiniPC in te schakelen. De opstarthulp verschijnt.
 - Volg de aanwijzingen van de opstarthulp om de MiniPC in te stellen.
- Tijdens de uitvoering van de opstarthulp wordt u gevraagd u aan te melden met uw Microsoft-account. Indien u nog geen Microsoft-account hebt, kunt u er hier een maken.

Als de opstarthulp is voltooid, wordt de MiniPC geconfigureerd. Dit kan enige minuten in beslag nemen. Schakel de MiniPC gedurende deze tijd niet uit!

De display ontgrendelen

Als de MiniPC is geconfigureerd (en steeds na opnieuw inschakelen en opstarten) verschijnt een vergrendelingsscherm. Druk op een willekeurige toets op het toetsenbord om het beeldscherm te ontgrendelen.

→ Als de MiniPC met een wachtwoord is beveiligd, moet u vervolgens het wachtwoord invoeren.

→ U kunt zich ook via Windows Hello bij uw MiniPC aanmelden. Selecteer "Instellingen" → "Accounts" → "Aanmeldingsopties" → "Windows Hello" om deze functie in te schakelen en in te stellen.

Het startmenu

Klik op het Windows-pictogram linksonder op de display of druk op de Windows-toets op het toetsenbord om het startmenu weer te geven. Als u opnieuw op het pictogram drukt, wordt het startmenu weer verborgen.



Het startmenu bestaat uit de "klassieke" navigatiebalk (A) en een handig overzicht met apps (B) rechts van de navigatiebalk.

In de navigatiebalk staat onder andere een koppeling om de instellingen te openen (tandwiel-pictogram). In het overzicht met apps kunt u apps en favorieten in de vorm van live-tegels "vastzetten" en organiseren.

→ "Onder" de navigatiebalk (A) staat een alfabetisch gesorteerde lijst met alle geïnstalleerde apps. Scroll hiervoor in de navigatiebalk omhoog.

Het actiecentrum

Het actiecentrum is een balk met snelkoppelingen naar een paar belangrijke functies van de MiniPC, die kan worden weergegeven en verborgen.

Klik op het pictogram met het notitieblaadje in de rechter benedenhoek om het actiecentrum te openen.

WiFi inschakelen en browser openen

- Open de Instellingen (zie "Het startmenu").
 - Klik in de Instellingen op "Netwerk en internet".
 - Klik op het volgende scherm links op "Wi-Fi".
 - Sleep de schuifregelaar naar het woord "Uit". Naast de schuifregelaar verschijnt het woord "Aan".
- De MiniPC zoekt naar alle beschikbare draadloze netwerken in de buurt en geeft deze vervolgens in een lijst weer ("Beschikbare netwerken weergeven").
- Klik op het netwerk waarmee u verbinding wilt maken.
 - Voer zo nodig de netwerksleutel (wachtwoord) in.
 - Klik op "Verbinding maken". De MiniPC maakt verbinding met het geselecteerde netwerk.

→ De knop om de browser te openen staat in de taakbalk onder in het scherm. Klik op de kleine blauwe "e" om de browser te openen. Klik in het midden van de zoekbalk boven in het venster om een webadres (URL) in te voeren.

Reset

Als de MiniPC "vastloopt" en niet meer reageert, kunt u het apparaat resetten. Hiervoor houdt u de aan-/uitschakelaar minstens 10 seconden ingedrukt totdat de MiniPC wordt uitgeschakeld. Wacht ongeveer 20 seconden en schakel de MiniPC vervolgens weer in.

→ Als u de MiniPC reset, gaan niet-opgeslagen bestanden verloren.

De MiniPC uitschakelen

Stand-by

Druk kort op de aan-/uitschakelaar om de stand-bymodus in te schakelen. Als u nogmaals kort op de schakelaar drukt, wordt de MiniPC uit de stand-bymodus gehaald.

Afsluiten

Open het startmenu. Klik onder in het startmenu op "⏻" en vervolgens op "Afsluiten". De MiniPC wordt afgesloten.

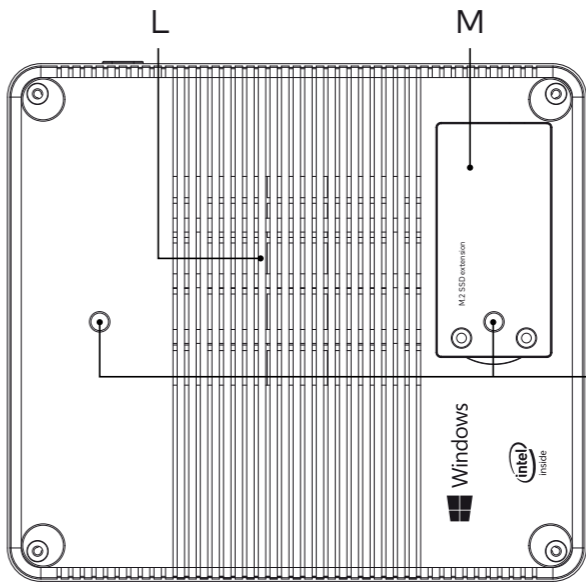
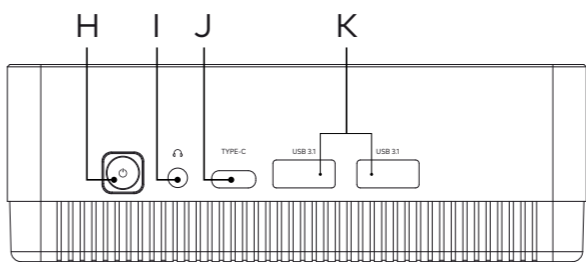
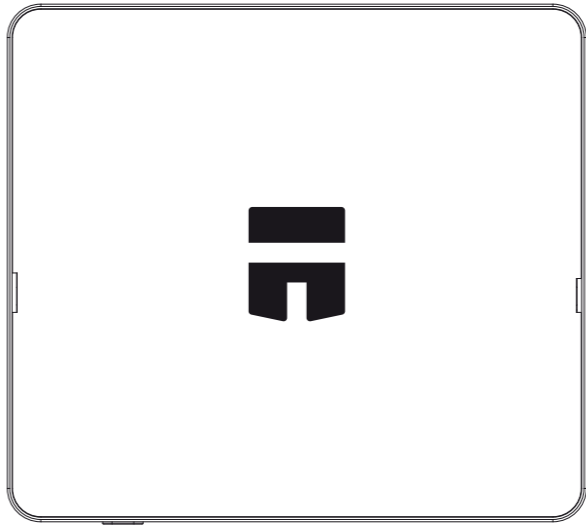
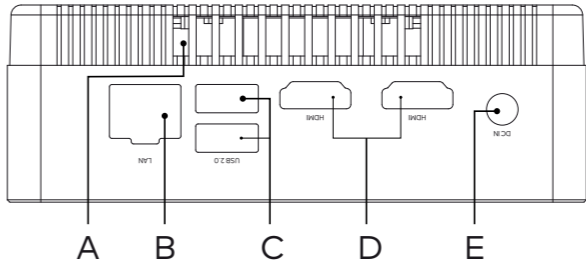
Energie besparen

- Schakel de WiFi-functie uit als u die niet gebruikt.
- Schakel de stand-bymodus in of schakel de MiniPC helemaal uit als u het apparaat niet gebruikt.

DE

Bedienelemente & Anschlüsse

- A) Lüftungsschlitze
- B) LAN RJ45
- C) USB-A 2.0
- D) HDMI® 1.4
- E) DC IN
- F) Sicherheitsschloss
- G) Speicherkarteneinschub
- H) Ein-/Ausschalter
- I) Audio-Buchse
- J) USB-Type-C™ Anschluss
- K) USB-A 3.1 Gen 1
- L) Lüftungsschlitze
- M) M.2 SSD extension slot
- N) Befestigung VESA-Adapter



EN

Controls & Ports

- A) Vents
- B) LAN RJ45
- C) USB-A 2.0
- D) HDMI® 1.4
- E) DC IN
- F) Security slot
- G) Memory card slot
- H) On/Off switch
- I) Audio port
- J) USB-Type-C™ connector
- K) USB-A 3.1 Gen 1
- L) Vents
- M) M.2 SSD extension slot
- N) Attachment VESA adapter

NL

Bedieningselementen en aansluitingen

- A) Vents
- B) LAN RJ45
- C) USB-A 2.0
- D) HDMI® 1.4
- E) DC IN
- F) Beveiligingsslot
- G) Geheugenkaartsleuf
- H) Aan-/Uitschakelaar
- I) Audiopoort
- J) USB-Type-C™ aansluiting
- K) USB-A 3.1 Gen 1
- L) Vents
- M) M.2 SSD extension slot
- N) Verbinding VESA adapter

TREKSTOR
DEINE TECHNIK

MINIPC WBX5005

Windows



DE KURZANLEITUNG

EN QUICK GUIDE

NL SNELSTARTGIDS

GG-MPCWBX5005-V1-30-DE-EN-NL-19061

Hinweis zum Kundendienst

Um direkten Kontakt zu unserem Service-Team aufzunehmen, besuchen Sie bitte die Seite:

www.trekstor.de/support

Notes on customer service

To contact our service team directly, please visit:

www.trekstor.de/support

Aanwijzing voor klantenservice

Ga naar de volgende pagina om direct contact op te nemen met ons serviceteam:

www.trekstor.de/support



TREKSTOR GmbH
Berliner Ring 7
64625 Bensheim,
Germany

www.trekstor.de

Copyright © 2019 • TREKSTOR GmbH

Copyright laws prohibit copying any data of this product or the contents of this manual (illustrations, related documents etc.) in whole or in parts without the permission of the copyright holder. TREKSTOR is a registered trademark of TREKSTOR Ltd. in the European Community and other countries. Intel and Intel Broadwell is a trademark of Intel Corporation in the U.S. and/or other countries. Windows and Windows 10 Home are either registered trademarks or trademarks of Microsoft Corporation in the United States and/or other countries. HDMI, the HDMI Logo and High-Definition Multimedia Interface are trademarks or registered trademarks of HDMI Licensing LLC. The Bluetooth word mark and logos are registered trademarks owned by Bluetooth SIG, Inc. and any use of such marks by TREKSTOR GmbH is under license. All other trademarks are the property of their respective owners.