

Le guide rapide, le mode d'emploi et le fascicule « Consignes de sécurité et dispositions légales » font partie du produit.

Veillez lire attentivement les trois documents avant de mettre en service votre appareil. Ils contiennent des informations importantes sur l'utilisation, la sécurité et l'élimination de l'appareil. Conservez ces documents avec soin et remettez-les en entier à son nouveau propriétaire en cas de transmission de l'appareil à une autre personne.

→ Le mode d'emploi complet ainsi que la FAQ concernant votre Surftab sont disponibles sur : www.trekstor.de/support

Contenu de la livraison

- TREKSTOR SURFTAB THEATRE S11
- Bloc d'alimentation (100 V - 240 V)
- Chiffon de nettoyage
- Guide rapide
- Consignes de sécurité et dispositions légales

Retirez toutes les pièces de l'emballage et enlevez tous les matériaux d'emballage, y compris les films protecteurs. Vérifiez que la livraison est complète.

S'il manque des pièces ou si vous remarquez des dommages, adressez-vous immédiatement au service après-vente.

Caractéristiques techniques

Processeur (CPU) :	MT8163 processeur, jusqu'à 1,5 GHz, 64-Bit ARMv8 Cortex-A53 Quad Core
Système d'exploitation :	Android™ 9 Pie
RAM/Mémoire interne :	3GB (DDR3)/32 GB
Processeur graphique (GPU) :	Mali-T720 MP2
Taille de l'écran :	11,6" (29,5 cm)
Écran :	Écran capacitif Full HD IPS multi-touch 10 points (1920 x 1080; 16:9)
Appareil photo :	Face avant: 2 MP
Interfaces :	2x USB 2.0, Micro-HDMI®, logement pour carte mémoire, sortie audio/entrée micro (3,5 mm)
Réseau :	WiFi (802.11b/g/n: 2.4 GHz/5 GHz), Bluetooth® 4.0, Miracast™
Logement pour carte :	microSD(HC/XC) jusqu'à 32 GB
Autres caractéristiques :	Haut-parleur stéréo, microphone, G-Sensor
Dimensions :	env. 290 x 180 x 9,3 mm
Poids :	env. 719 g
Matériau/couleur :	Aluminium, plastique/Gris
Batterie :	Lithium-polymère (rechargement via DC IN)

Fonctionnement et stockage

Plage de températures :	5° C et 30° C
Humidité relative :	30 % et 70 %

Consultez le mode d'emploi complet pour connaître les caractéristiques techniques du bloc d'alimentation et batterie. La batterie de ce produit ne peut pas être remplacé facilement par l'utilisateur.

Guide rapide

Chargement de la Surftab

Chargez complètement votre Surftab avant la première utilisation.

- a Branchez le connecteur DC du bloc d'alimentation fourni au port de charge (DC IN) de la Surftab.
- b Branchez ensuite le bloc d'alimentation à une prise.

→ Laissez le bloc d'alimentation branché juste le temps que la batterie de la Surftab soit complètement chargée. En outre, débranchez toujours le bloc d'alimentation de la Surftab lorsqu'elle n'est pas en cours de chargement.

Mettre la Surftab pour la première fois en marche

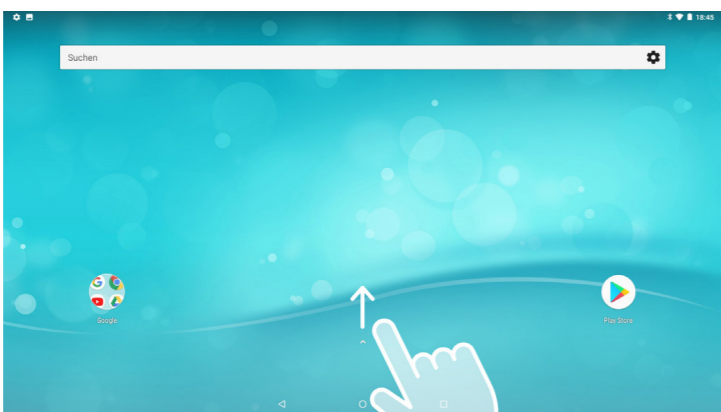
- a Appuyez env. 5 secondes sur le bouton marche/arrêt. La Surftab démarre et l'assistant de démarrage apparaît.
- b Suivez ensuite les instructions de l'assistant de démarrage pour configurer votre Surftab.

Une fois l'assistant de démarrage terminé, votre Surftab sera configurée. Cela peut prendre quelques minutes. N'éteignez pas la Surftab pendant ce temps !

→ L'écran verrouillé apparaît après le démarrage, à chaque nouvelle mise en marche de la Surftab. Pour déverrouiller l'écran, faites glisser du bout du doigt l'écran vers le haut.

Le menu Applications

Le menu Applications constitue le point de départ de toutes les principales fonctions de votre Surftab. Vous trouverez ici l'ensemble des applications et des widgets installés sur la Surftab.



→ L'icône permettant d'accéder aux réglages (⚙️) se trouve également dans le menu Applications.

Activation du WiFi et lancement du navigateur

- a Accédez aux réglages.
- b Dans les réglages, appuyez sur "Réseau et Internet" → « Wi-Fi ».
- c Faites glisser le bouton du WiFi (en haut à droite de l'écran) de gauche à droite avec le bout du doigt.
- La Surftab cherche tous les réseaux sans fil disponibles à proximité et les affiche ensuite dans une liste.
- d Appuyez sur le réseau auquel vous souhaitez vous connecter.
- e Si nécessaire, saisissez la clé du réseau (mot de passe).
- f Appuyez sur « Se connecter ». La Surftab se connecte au réseau sélectionné.

→ Vous trouvez le navigateur sous forme d'application dans le menu Applications. Vous le reconnaissez à l'icône suivante :



Appuyez sur cette icône pour ouvrir le navigateur. Pour entrer une adresse Internet (URL), appuyez dans la barre de recherche se trouvant en haut au milieu de la fenêtre.

Téléchargement d'applications via Google Play et installation

Pour pouvoir télécharger des applications, vous devez être connecté à Internet. En outre, vous avez besoin d'un compte Google™.

- a Ouvrez le « Play Store » dans le menu Applications.
- b Connectez-vous avec votre compte Google. Une fois que vous êtes connecté, la page d'accueil de Google Play s'ouvre.

→ Si vous ne disposez pas encore de compte Google, appuyez sur « Créer un compte » dans la fenêtre de connexion. Un assistant vous guide dans la configuration de votre compte.

c Choisissez une application.

→ Vous pouvez procéder à une recherche dans le « Play Store » au moyen de la barre de recherche en haut de l'écran ou en cliquant dans la catégorie souhaitée.

d Dans l'application souhaitée, appuyez sur « Installer ».

→ Vous devez le cas échéant accepter les conditions d'utilisation.

→ Les applications payantes doivent être achetées avant de pouvoir être installées.

Vous trouvez l'application installée dans le menu Applications.

Réinitialisation

Si votre Surftab reste bloquée et ne réagit plus, vous pouvez la réinitialiser. Pour la réinitialiser, maintenez le bouton marche/arrêt enfoncé jusqu'à ce que votre Surftab redémarre. Ensuite, vous pouvez relâcher le bouton marche/arrêt.

→ Les fichiers qui ne sont pas enregistrés sont perdus à la réinitialisation de la Surftab.

Arrêt de la Surftab

Veille

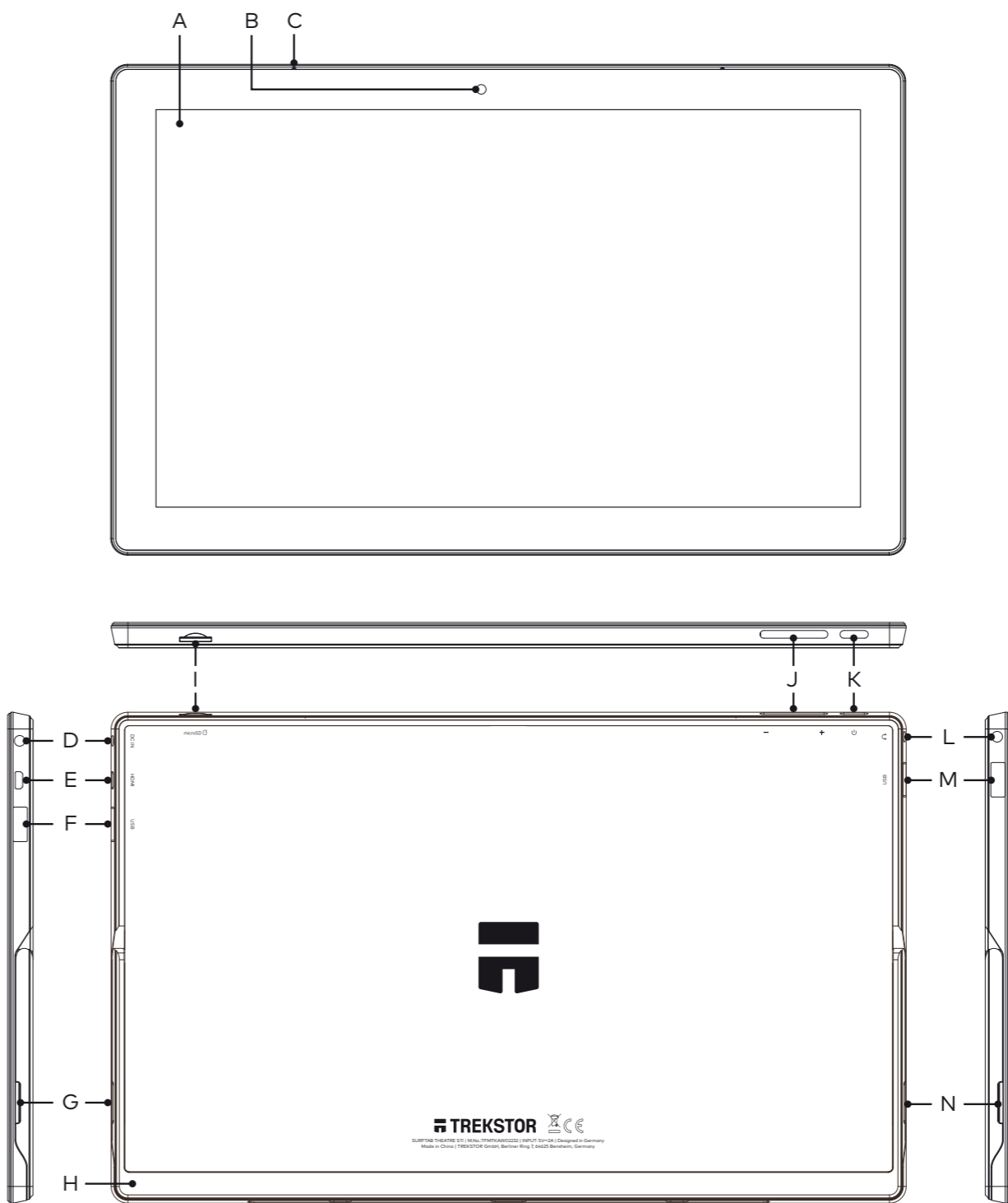
Pour activer le mode de veille, appuyez brièvement sur le bouton marche/arrêt. Pour désactiver le mode veille, appuyez brièvement dessus une nouvelle fois.

Arrêter

- a Appuyez env. 2 secondes sur le bouton marche/arrêt. Une fenêtre de sélection apparaît.
- b Dans la fenêtre de sélection, appuyez sur « Éteindre ». La Surftab s'éteint.

Économies d'énergie

- Désactivez la fonction WiFi lorsque vous ne l'utilisez pas.
- Laissez le bloc d'alimentation branché juste le temps que la batterie de la Surftab soit complètement chargée. En outre, débranchez toujours le bloc d'alimentation de la Surftab lorsqu'elle n'est pas en cours de chargement.
- Dans les réglages, réduisez la luminosité de l'écran dans « Affichage » → « Niveau de luminosité ».
- Activez le mode veille lorsque vous n'utilisez pas la Surftab ou éteignez-la complètement.



IT

Elementi di comando e collegamenti

- A) Touchscreen
- B) Fotocamera (anteriore)
- C) Mikrofono
- D) DC IN
- E) Presa Micro-HDMI®
- F) Presa USB 2.0
- G) Altoparlante stereo
- H) Cavalletto
- I) Lettore schede di memoria
- J) Regolazione volume
- K) Pulsante di accensione/spengimento
- L) Presa audio
- M) Presa USB 2.0
- N) Altoparlante stereo

ES

Controles y conectores

- A) Pantalla táctil
- B) Cámara (frontal)
- C) Micrófono
- D) DC IN
- E) Conector Micro-HDMI®
- F) Conector USB 2.0
- G) Altavoz estéreo
- H) Soporte
- I) Ranura para tarjetas de memoria
- J) Control de volumen
- K) Interruptor de encendido/apagado
- L) Conector de audio
- M) Conector USB 2.0
- N) Altavoz estéreo

FR

Éléments de commande et connexions

- A) Écran tactile
- B) Appareil photo (face avant)
- C) Microphone
- D) DC IN
- E) Port Micro HDMI®
- F) Port USB 2.0
- G) Haut-parleur stéréo
- H) Béquille
- I) Logement pour carte mémoire
- J) Réglage du volume
- K) Bouton marche/arrêt
- L) Prise audio
- M) Port USB 2.0
- N) Haut-parleur stéréo



SURFTAB THEATRE S11



- IT** MANUALE BREVE
- ES** GUÍA RÁPIDA
- FR** GUIDE RAPIDE

QG-ST511-V1-10-IT-ES-FR-19047

Indicazioni per il servizio clienti

Per contattare direttamente il nostro team di assistenza, visitare la pagina:

www.trekstor.de/support

Nota acerca del servicio de atención al cliente

Para ponerse en contacto directamente con el equipo de atención al cliente, consulte la página:

www.trekstor.de/support

Consignes relatives au service après-vente

Pour contacter directement notre service après-vente, veuillez consulter la page suivante :

www.trekstor.de/support

Copyright © 2019 - TREKSTOR GmbH

All rights reserved. Other products and company names mentioned herein may be trademarks or trade names of their respective owners. Product specifications may be subject to change without notice. We reserve the right to make changes and corrections. TREKSTOR and Surftab are registered trademarks of TREKSTOR Ltd. in the European Community and other countries. Google, Android, Google Play and other marks are trademarks of Google Inc. The Android robot is reproduced or modified from work created and shared by Google and used according to terms described in the Creative Commons 3.0 Attribution License. Intel, Intel Atom, Intel Inside and the Intel Inside logo are trademarks of Intel Corporation in the U.S. and/or other countries. The Bluetooth word mark and logos are registered trademarks owned by Bluetooth SIG, Inc. and any use of such marks by TREKSTOR GmbH is under license. Other trademarks and trade names are those of their respective owners. HDMI, the HDMI Logo and High-Definition Multimedia Interface are trademarks or registered trademarks of HDMI Licensing LLC. PowerVR is a trademark or registered trademark of Imagination Technologies Limited. Oreo is a trademark of Mondelez International, Inc. group. All other logos, products, trademarks and registered trademarks are the property of their respective owners.



TREKSTOR GmbH
Berliner Ring 7
64625 Bensheim,
Germany
www.trekstor.de