

TREKSTOR[®]
Enjoy now.



SurfTab[®] xintron i 8.0

NOTICE D'UTILISATION

FR

1) Présentation de la SurfTab xintron i 8.0	4
2) Consignes de sécurité	5
Sécurité de fonctionnement	5
Réparation	6
Environnement adapté	7
Alimentation	7
Nettoyage et entretien	7
Notes concernant les capacités de mémoire indiquées	7
3) Caractéristiques techniques	8
4) Livraison	8
5) Éléments de commande et connexions	10
6) Chargement de la SurfTab	10
7) Mise en marche de la SurfTab	10
8) Éléments de l'écran de démarrage	11
9) Utilisation de l'écran tactile	12
Défilement	12
Sélection d'un élément	13
Agrandissement et réduction de l'affichage	14
Utilisation du clavier tactile	14
10) Personnalisation de l'écran de démarrage	15
Ajout d'applications à l'écran de démarrage	15
Suppression d'applications de l'écran de démarrage	15
11) Configuration du verrouillage de l'écran	15
12) Connexion à Internet via un réseau sans fil WLAN	16
13) Configuration / suppression d'un compte e-mail	16
Configuration d'un compte e-mail	16
Suppression d'un compte e-mail	17

14) Installation / désinstallation d'applications	17
Téléchargement et installation d'applications	17
Désinstallation d'applications	18
15) Connexion d'autres appareils	18
Connexion de la SurfTab à un ordinateur	18
Connexion d'un appareil USB	18
Connexion d'un autre appareil via Bluetooth®	19
16) Activation du mode Veille	19
17) Réinitialisation	20
18) Arrêt de la SurfTab	20
19) Indications concernant le copyright et les marques	21
Open Source Software	21
20) Consignes relatives à l'élimination	22
Élimination	22
Recyclage	22
21) Indications concernant la responsabilité et la garantie	22

Nous espérons que le TrekStor SurfTab xintron i 8.0 vous donnera entière satisfaction. Veuillez lire attentivement les paragraphes suivants afin de vous familiariser avec les fonctions de ce produit et son utilisation.

IMPORTANT !

Veuillez impérativement respecter les consignes de sécurité figurant au chapitre 2.

IMPORTANT !

Conservez le présent manuel et remettez-le à son nouveau propriétaire en cas de transmission de l'appareil à une autre personne.

Vous trouverez des informations actuelles sur le produit sur le site Web TrekStor www.trekstor.de

D'autres produits et accessoires sont disponibles sur www.trekstor-onlineshop.de

1) Présentation de la SurfTab xintron i 8.0

TrekStor SurfTab xintron i 8.0 est une tablette PC équipée d'un écran tactile IPS 8", permettant de naviguer sur Internet et d'utiliser des applications, des jeux, et de diffuser de la musique et des vidéos.

Utilisez l'appareil exclusivement aux fins prévues. Le fabricant décline toute responsabilité en cas de dommages résultant d'une utilisation non conforme de l'appareil. En outre, le fabricant ne peut être tenu responsable des détériorations ou pertes de données, ni des dommages consécutifs.

2) Consignes de sécurité

Les symboles et mots-clés d'avertissement suivants sont utilisés dans le présent manuel :



DANGER

Avertissement concernant un risque éventuel de blessures irréversibles et/ou de mort.



PRÉCAUTION

Consignes à respecter afin d'éviter les blessures et les dommages matériels.



ATTENTION

Consignes à respecter afin d'éviter les dommages matériels.



REMARQUE

Informations complémentaires concernant l'utilisation de l'appareil !

Sécurité de fonctionnement



PRÉCAUTION

Les personnes n'étant pas en mesure d'exploiter le produit en toute sécurité en raison de leurs capacités physiques, sensorielles ou mentales, ou encore en raison de leur manque d'expérience ou de connaissances, ne doivent jamais se trouver à proximité du produit sans surveillance ou consignes d'un responsable. Surveillez les enfants se trouvant à proximité du produit.



DANGER

Conservez les matériaux d'emballage tels que les films de protection hors de portée des enfants. Ils présentent un risque d'étouffement.



DANGER

Certains accessoires peuvent présenter un risque d'étouffement pour les nourrissons et les jeunes enfants. Conservez ces accessoires hors de portée des nourrissons et des jeunes enfants.



DANGER

N'ouvrez jamais le boîtier de l'appareil ou du chargeur (risque de décharge électrique, de court-circuit et d'incendie) !



DANGER

N'introduisez jamais d'objets dans les fentes et les ouvertures de l'appareil ou du chargeur (risque de décharge électrique, de court-circuit et d'incendie) !



DANGER

Ne recouvrez pas l'appareil ou le chargeur en cours d'utilisation ou de charge. Cela peut entraîner une surchauffe (risque d'incendie) !



AVERTISSEMENT

Cet appareil peut produire des sons très puissants. Afin d'éviter toute lésion auditive pouvant survenir de manière immédiate, ultérieure ou insidieuse, une écoute prolongée avec un volume élevé est déconseillée. Veuillez noter que des troubles auditifs durables peuvent aussi apparaître ultérieurement. Certes, vous pouvez vous habituer à des volumes élevés qui vous semblent ensuite normaux, mais votre audition a déjà pu être altérée. Plus vous réglez le volume à un niveau élevé, plus votre audition peut être rapidement altérée.



DANGER

Nous veillons à votre sécurité ! Sur les routes et dans la circulation urbaine, la sécurité doit toujours avoir la priorité. Protégez-vous, ainsi que les autres personnes qui circulent en même temps que vous, en vous servant de l'appareil seulement lorsque les conditions de circulation le permettent et lorsque vous ne mettez personne en danger et ne présentez un embarras pour personne. Réglez l'intensité acoustique de votre appareil de façon à continuer à entendre tous les bruits de votre environnement. Son utilisation est soumise à la législation en vigueur dans votre région.



ATTENTION

N'exercez aucune pression forte sur l'écran. Il risque de se casser.



L'utilisation de câbles USB de plus de 3 m est déconseillée.



Si vous soumettez l'appareil à une décharge électrostatique, cela peut entraîner une interruption du transfert de données entre l'appareil et l'ordinateur, ou même altérer le bon fonctionnement de l'appareil. Dans ce cas, débranchez l'appareil du port USB puis rebranchez-le, ou rétablissez la connexion WLAN.

Réparation



ATTENTION

Aucun élément n'est à entretenir ou à nettoyer à l'intérieur de l'appareil.



ATTENTION

Éteignez immédiatement l'appareil si ce dernier est mouillé. Faites contrôler la sécurité de fonctionnement de l'appareil avant de le réutiliser.

Environnement adapté



Évitez les températures extrêmement hautes et basses, ainsi que les variations de température. Utilisez l'appareil uniquement à une température ambiante comprise entre 10° C et 40° C.



N'installez pas l'appareil à proximité d'une source de chaleur et ne l'exposez pas directement au soleil.



N'exposez jamais l'appareil à l'humidité et à l'eau de condensation.



Lors de l'utilisation et du stockage de l'appareil, assurez-vous que son environnement présente le moins de poussière possible.

Alimentation



PRÉCAUTION

Veillez toujours utiliser exclusivement le chargeur d'origine ou un chargeur avec l'intensité de courant et la tension adéquates afin d'éviter tout endommagement de l'appareil. Si vous utilisez un chargeur universel, veuillez tenir compte, en plus de l'intensité de courant et de la tension, de la polarité du chargeur. En cas de non-respect de ces spécifications, votre appareil risque de subir des dommages irréversibles !



PRÉCAUTION

Ne pas charger le dispositif numérique si la batterie est endommagée ou a des fuites.

Nettoyage et entretien



La surface de l'appareil ne doit jamais être nettoyée avec des solvants, des diluants, des détergents ou d'autres produits chimiques. Au lieu de cela, utilisez un chiffon doux et sec, ou un pinceau souple.

Notes concernant les capacités de mémoire indiquées



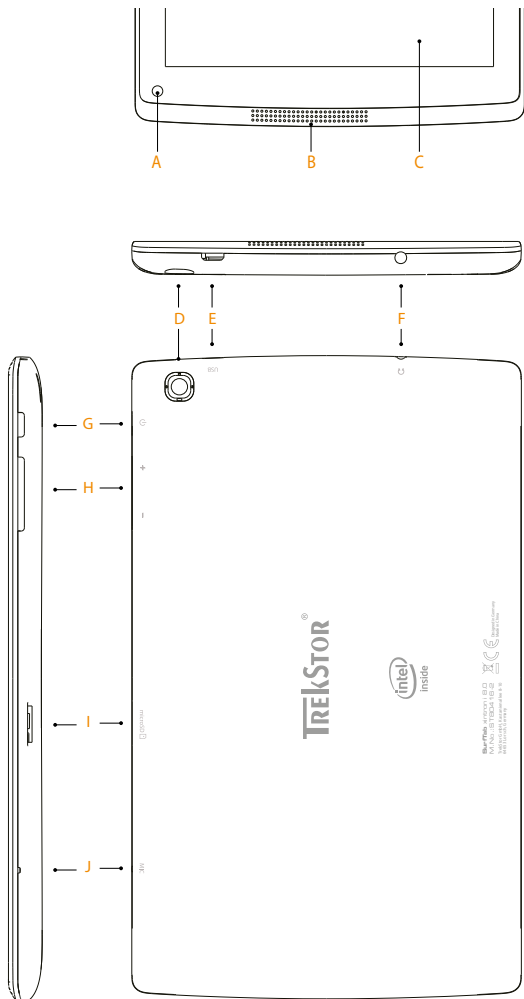
La capacité de stockage mentionnée sur l'emballage et dans les caractéristiques techniques se rapporte à l'espace de stockage total de votre appareil. La capacité de stockage de votre appareil affichée par le système d'exploitation peut varier par rapport à la capacité mentionnée, car une partie de l'espace de stockage disponible sur l'appareil en état de marche est occupée par le système d'exploitation et les applications système.

3) Caractéristiques techniques

Processeur (CPU)	Intel® Atom™ Z3735G (jusqu'à 1,83 GHz, 2 Mo de mémoire Intel® Smart Cache)
Capacité de stockage	16 Go
Mémoire vive (RAM)	1 Go (DDR 3)
Processeur graphique (GPU)	Intel® HD Graphics
Type d'écran	écran capacitif IPS multi-touch 5 points
Taille de l'écran	8" (20,3 cm)
Format de l'image	16 : 10
Résolution de l'écran	1280 x 800
Interfaces	Micro USB 2.0 (avec fonction Host), sortie audio / entrée micro, microphone, appareil photo, lecteur de carte mémoire, WLAN, Bluetooth®, Miracast™
Cartes mémoire prises en charge	microSD, microSDHC, microSDXC
Appareil photo	2 MP / 0,3 MP
Dimensions (l x H x P)	213 x 129,5 x 10 mm
Poids	348 g
Matériau du boîtier	plastique
Système d'exploitation	Android™ 4.4.4 (KitKat®)
Systèmes d'exploitation pris en charge	Linux®, Mac OS® (à partir de OS X 10.6), Windows® (Windows 10, 8, 7, Vista®, XP)
Batterie	lithium-polymère

4) Livraison

- TrekStor SurfTab xintron i 8.0
- Câble USB (Micro USB / USB-A)
- Câble adaptateur USB Host (Micro USB / USB-A (connecteur femelle))
- Bloc d'alimentation (100 V - 240 V)
- Chiffon de nettoyage
- Guide de démarrage rapide
- Sécurité du produit et mentions légales



5) Éléments de commande et connexions

- A) Appareil photo (face avant)
- B) Haut-parleur
- C) Écran tactile
- D) Appareil photo (face arrière)
- E) Port Micro USB / Port de charge
- F) Prise audio
- G) Bouton marche/arrêt
- H) Réglage du volume
- I) Logement pour carte mémoire
- J) Microphone


6) Chargement de la SurfTab

Veillez charger complètement votre SurfTab avant la première utilisation. Branchez votre SurfTab à une prise de courant à l'aide du câble USB et du câble d'alimentation. Lorsque le voyant de statut à deux couleurs s'allume en jaune, la SurfTab est complètement chargée. En règle générale, le chargement est plus long via un PC que via une prise électrique.

 *L'autonomie maximale de la batterie n'est disponible qu'après environ 10 cycles de charge.*

7) Mise en marche de la SurfTab

Vous pouvez allumer votre SurfTab après l'avoir chargée. Veuillez appuyer 2 à 4 secondes sur le bouton marche/arrêt pour allumer l'appareil. L'écran verrouillé apparaît lorsque l'appareil a démarré. Sur l'écran verrouillé, placez le doigt sur l'icône de verrouillage et glissez-la vers la droite jusqu'au cadenas ouvert. Votre SurfTab affiche alors l'écran de démarrage.

 *Si vous utilisez votre nouvelle SurfTab pour la première fois, l'assistant de configuration apparaît pour vous aider à effectuer les premiers réglages importants. Ces réglages effectués alors (par exemple, les réglages de langue ou de WLAN) peuvent être plus tard modifiés dans l'option « PARAMÈTRES » du menu Applications.*

8) Éléments de l'écran de démarrage



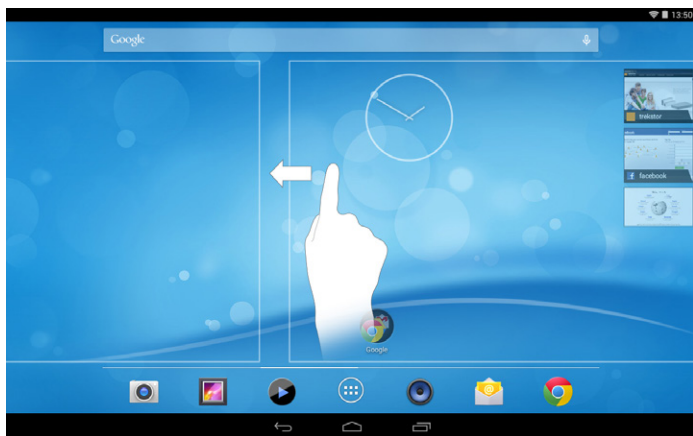
- A) Recherche Google™
- B) Recherche vocale Google™
- C) Barre de statut et menu de raccourcis (faire glisser la partie droite de la barre de statut vers le bas pour afficher le menu de raccourcis)
- D) Barre de démarrage rapide
- E) Retour à l'écran précédent
- F) Menu Applications
- G) Icône Accueil (retour à l'écran de démarrage)
- H) Affichage de tous les éléments ouverts

9) Utilisation de l'écran tactile

Défilement

L'écran de démarrage de votre SurfTab comprend jusqu'à 4 pages en plus de la première fenêtre. Vous configurez ces pages en plaçant les applications ou sur les autres pages possibles (voir chapitre 10). Pour atteindre ces pages, veuillez faire glisser votre doigt de droite à gauche (ou vice versa) sur l'écran.

- i** Une barre au-dessus de la barre de démarrage rapide vous permet de voir le nombre de pages que vous avez configurées. La page dans laquelle vous vous trouvez est mise en évidence.



À l'intérieur d'une fenêtre ouverte (par exemple dans un menu, dans le navigateur, dans une application ou un dossier), vous pouvez déplacer l'écran en faisant glisser votre doigt sur l'écran dans la direction souhaitée.

- i** Pour contrôler l'écran tactile, veuillez utiliser votre doigt ou un stylet tactile adapté (disponible chez les spécialistes). N'utilisez en aucun cas des stylos normaux ou d'autres objets pointus !

Sélection d'un élément

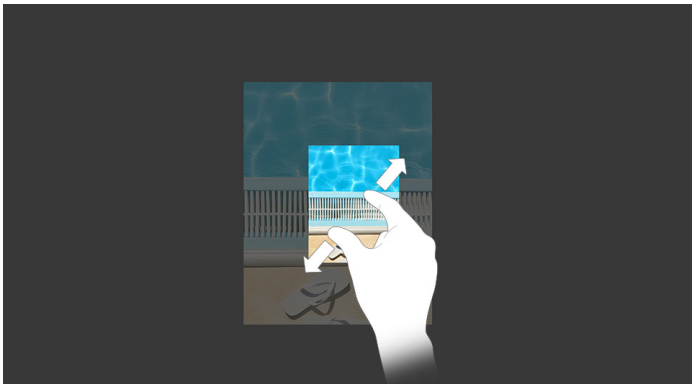
Pour ouvrir un élément ou sélectionner une option, appuyez brièvement sur l'icône correspondante.



i Pour fermer un élément récemment utilisé (application, widget, menu), appuyez sur l'icône d'affichage de tous les éléments ouverts. Appuyez votre doigt sur l'élément à fermer et glissez-le vers la gauche ou la droite pour le fermer.

Agrandissement et réduction de l'affichage

Certaines vues (images, sites Web, etc.) peuvent être redimensionnées. Pour agrandir l'affichage, posez simultanément deux doigts sur l'écran tactile, puis écartez-les. À l'inverse, pour réduire l'affichage, appuyez simultanément avec deux doigts sur l'écran tactile et rapprochez-les.



Utilisation du clavier tactile

Lorsque vous appuyez sur un champ de texte, l'écran tactile apparaît pour vous permettre de saisir du texte (par exemple une adresse e-mail). Saisissez votre texte comme d'habitude à l'aide du clavier. Pour saisir des chiffres et des caractères spéciaux, veuillez utiliser les touches « ?123 » et « ~[< ». Pour saisir des lettres alternatives (par exemple des lettres avec accent ou tréma), appuyez longuement sur une des lettres pour afficher les alternatives correspondantes disponibles.

i Vous pouvez effectuer d'autres réglages pour le clavier tactile sous « PARAMÈTRES »
→ « LANGUE ET SAISIE » → « CLAVIER ET MODES DE SAISIE ».

10) Personnalisation de l'écran de démarrage

Ajout d'applications à l'écran de démarrage

- Appuyez sur le menu Applications dans la barre de démarrage rapide de l'écran de démarrage. Un écran affiche alors les applications actuellement disponibles.
- Maintenez une pression sur l'application sélectionnée jusqu'à ce que l'écran de démarrage apparaisse.
- Glissez maintenant l'icône sélectionnée dans une zone libre de votre choix, à l'intérieur de la fenêtre affichée. Si vous déplacez l'icône sur le bord d'une page, vous pouvez aussi la placer sur une autre page.

i *Vous pouvez déplacer à chaque instant une icône déposée sur l'écran de démarrage. Pour ce faire, maintenez le doigt appuyé sur l'icône à déplacer jusqu'à ce qu'elle puisse être bougée. Vous pouvez à présent déplacer l'icône sélectionnée dans n'importe quelle zone libre à l'intérieur de la fenêtre affichée.*

Suppression d'applications de l'écran de démarrage

- Pour supprimer une application de l'écran de démarrage, maintenez le doigt appuyé sur l'icône correspondante. L'option « SUPPRIMER » ou « X » apparaît au bord de l'écran.
- Tout en maintenant le doigt sur l'icône, glissez-la sur « SUPPRIMER » ou « X », jusqu'à ce que ces zones apparaissent sur fond rouge.

i *Ce procédé ne supprime que le raccourci vers l'application de l'écran de démarrage, pas l'application. Pour supprimer complètement une application de votre SurfTab, voir chapitre 14.*

11) Configuration du verrouillage de l'écran

Pour augmenter la sécurité des données présentes sur votre SurfTab, il est recommandé de configurer le verrouillage de l'écran. Procédez comme suit :


- Dans le menu Applications, allez au menu « PARAMÈTRES ».
- Déroulez la liste vers le haut jusqu'à ce que l'option « SÉCURITÉ ». Appuyez sur « SÉCURITÉ »
- Appuyez ensuite sur « VERROUILLAGE DE L'ÉCRAN »
- Appuyez sur le type de verrouillage souhaité pour l'écran afin de le configurer.

i *À chaque déverrouillage de l'écran, le type d'identification que vous venez de configurer sera demandé.*

12) Connexion à Internet via un réseau sans fil WLAN

Vous pouvez connecter votre SurfTab à Internet via WiFi. Si vous souhaitez configurer une connexion via un nouveau réseau sans fil, procédez comme suit :

- a) Allez au menu « PARAMÈTRES » via le menu rapide ou le menu Applications. Vous y trouverez l'option « Wi-Fi ».
- b) Glissez le bouton marche/arrêt de la position « NON » à la position « OUI ».
- c) Appuyez maintenant sur « Wi-Fi ». La fenêtre suivante affiche tous les réseaux sans fil disponibles.
- d) Appuyez sur le réseau auquel vous souhaitez vous connecter. Une fenêtre de saisie apparaît. Saisissez-y la clé du réseau (« MOT DE PASSE ») correspondant au réseau sans fil sélectionné et appuyez sur « SE CONNECTER ».
- e) La SurfTab est ensuite connectée à Internet via le réseau sans fil. Vous pouvez à présent naviguer sur Internet grâce à une application de navigation.

 *Si vous vous êtes déjà connecté à un réseau WLAN, la SurfTab sélectionne automatiquement ce réseau dès qu'il est à portée. Il n'est pas nécessaire de ressaisir la clé du réseau.*

 *Pour économiser l'énergie, il est recommandé de désactiver la fonction WLAN lorsque vous ne l'utilisez pas.*

13) Configuration / suppression d'un compte e-mail

Configuration d'un compte e-mail

- a) Connectez votre SurfTab à Internet.
- b) Sélectionnez « E-MAIL » dans la barre de démarrage rapide ou dans le menu Applications.
- c) Saisissez une adresse e-mail valide dans le champ de saisie supérieur et le mot de passe correspondant dans le champ de saisie inférieur.
- d) Appuyez sur « SUIVANT » pour confirmer votre saisie.
- e) Les étapes suivantes vous permettent d'effectuer d'autres réglages pour votre compte. Confirmez les réglages effectués en appuyant sur « SUIVANT ».

 *L'application E-mail est prête après la configuration du compte selon vos souhaits.*

Suppression d'un compte e-mail

- a) Dans le menu Applications, allez au menu « PARAMÈTRES ».
- b) Déroulez la liste vers le haut jusqu'à ce que « COMPTES » apparaisse et appuyez sur l'icône e-mail.
- c) Appuyez ensuite sur le compte que vous souhaitez supprimer.
- d) En haut à droite, appuyez sur les trois points situés les uns en dessous des autres et sélectionnez « SUPPRIMER LE COMPTE ».
- e) Confirmez votre sélection en appuyant à nouveau sur « SUPPRIMER LE COMPTE ». Le compte est supprimé.

14) Installation / désinstallation d'applications

Téléchargement et installation d'applications

La SurfTab vous offre la possibilité d'élargir la gamme d'applications, de programmes et de livres préinstallés grâce à l'accès à Google Play™.

L'application Play Store est déjà installée sur votre SurfTab. Elle se trouve dans le menu Applications et sur l'écran de démarrage.

i *Un compte Google est obligatoire pour télécharger des applications via le Play Store de Google. Si vous n'avez pas encore configuré de compte Google, un assistant de configuration se lance lors de la première ouverture de l'application Play Store. Celui-ci vous guide à travers les étapes de configuration. Vous pouvez ainsi connecter un compte Google préexistant avec l'application ou créer un nouveau compte Google.*

Après configuration du compte Google, l'application est prête et permet de télécharger de nouvelles applications. Pour cela, suivez les instructions du mode d'emploi de l'application Play Store.

Une fois une application installée, celle-ci se trouve dans le menu Applications. Accédez à cette application soit à partir de ce menu ou ajoutez-la sur votre écran de démarrage.

i *Votre SurfTab doit être connectée à Internet pour télécharger des programmes, applications ou livres.*

i *Certaines applications sont payantes et doivent être achetées avant de pouvoir être téléchargées. Le Play Store de Google contient des instructions relatives à la sélection du système de paiement adéquat et au processus de paiement.*

Désinstallation d'applications

Pour supprimer des applications que vous avez installées sur votre SurfTab, veuillez procéder comme suit :

- a) Appuyez sur « PARAMÈTRES » dans le menu Applications.
- b) Du bout du doigt, déroulez le menu vers le haut jusqu'à ce qu'apparaisse l'option « APPLICATIONS ». Appuyez sur « APPLICATIONS ».
- c) Du bout du doigt, déroulez le menu vers la gauche jusqu'à atteindre la catégorie « TÉLÉCHARGES » OU « TOUTES ».
- e) Du bout du doigt, appuyez sur l'application à supprimer et sélectionnez l'option « DÉINSTALLER » dans la fenêtre qui s'affiche par la suite. Confirmez encore une fois par « OK ». L'application est désinstallée.

i *Vous ne pouvez que supprimer les applications que vous avez installées vous-mêmes. Les applications déjà installées sur le système à la sortie d'usine peuvent uniquement être désactivées via l'option « DÉACTIVER ». La désactivation d'applications préinstallées sur le système peut entraver le bon fonctionnement de votre SurfTab.*

15) Connexion d'autres appareils

Connexion de la SurfTab à un ordinateur

- a) Connectez la SurfTab à votre ordinateur au moyen du câble Micro USB livré avec l'appareil.
- b) Peu de temps après la connexion, la mémoire de la SurfTab apparaît en tant que disque externe dans l'explorateur de fichiers de l'ordinateur. À cet endroit, vous pouvez charger, copier, supprimer ou déplacer des fichiers comme à l'accoutumée.

Connexion d'un appareil USB

Vous pouvez connecter des appareils USB externes tels que des USB-Stick à la SurfTab directement via le port Micro USB de la SurfTab au moyen d'un câble adaptateur Micro USB Host .

- i** *Une application fonctionnant sur le principe d'un navigateur de fichiers (p. ex. « ES FILE EXPLORER ») est nécessaire pour transférer des fichiers entre votre SurfTab et un support de stockage de données externe.*
- a) Connectez le support de stockage de données USB externe à la SurfTab et attendez environ 20 secondes.

- b) Vous pouvez maintenant charger, copier, supprimer ou déplacer des fichiers comme à l'accoutumée, via votre application d'exploration de fichiers.

i *Il peut arriver que l'alimentation électrique de la SurfTab ne suffise pas à assurer le fonctionnement de l'appareil USB connecté. Vous aurez alors besoin d'un câble d'alimentation supplémentaire pour alimenter directement celui-ci.*

Connexion d'un autre appareil via Bluetooth®

- a) Dans le menu Applications, accédez au menu « PARAMÈTRES ». Dans le menu de gauche, localisez l'option « BLUETOOTH ».
- b) Faites glisser le commutateur de la fonction Bluetooth de la position « NON » vers la position « OUI ».
- c) Appuyez sur « BLUETOOTH ».
- d) Activez le cas échéant la fonction Bluetooth de l'appareil à connecter et rendez votre appareil visible des autres appareils Bluetooth. Pour ce faire, suivez les instructions de son mode d'emploi.
- e) Appuyez sur « RECHERCHER APPAREILS » en haut à droite. Une liste de tous les appareils Bluetooth disponibles à proximité apparaît.
- f) Appuyez sur l'appareil que vous souhaitez connecter et confirmez en appuyant sur « SE CONNECTER ».
- g) Le cas échéant, vous devrez aussi confirmer la connexion au niveau de l'appareil à connecter.

16) Activation du mode Veille

Si vous souhaitez ne pas utiliser votre SurfTab pendant une certaine période, appuyez brièvement sur le bouton marche/arrêt pour régler la SurfTab en mode Veille et économiser de l'énergie. Pour quitter le mode Veille, appuyez à nouveau brièvement sur le bouton marche/arrêt.

Lorsque la SurfTab est à nouveau activée, l'écran verrouillé s'affiche. Placez le doigt sur l'icône de verrouillage et déplacez-la vers la droite jusqu'au cadenas ouvert. Votre SurfTab affiche alors l'écran de démarrage.

i *Si vous avez configuré le verrouillage de l'écran, vous devez maintenant vous identifier avec la méthode préalablement choisie, pour déverrouiller la SurfTab.*

i *Le mode Veille s'active automatiquement lorsque la SurfTab n'est pas utilisée durant une certaine période de temps. Il est possible de régler individuellement la période de temps au-delà de laquelle la SurfTab passe automatiquement en mode Veille, sous « PARAMÈTRES » ➔ « AFFICHAGE » ➔ « VEILLE ».*

17) Réinitialisation

Si votre SurfTab reste bloquée et ne réagit plus, vous pouvez forcer l'arrêt en appuyant pendant environ 10 secondes sur le bouton marche/arrêt. Remettez-la ensuite en marche comme à l'accoutumée.

18) Arrêt de la SurfTab

- a) Appuyez environ 2 à 4 secondes sur le bouton marche/arrêt pour éteindre la SurfTab.
- b) Appuyez sur « ÉTEINDRE ».
- c) Le message suivant s'affiche : « ÉTEINDRE / VOTRE TABLETTE VA S'ÉTEINDRE ». Confirmez en appuyant sur « OK » pour éteindre la SurfTab.

19) Indications concernant le copyright et les marques

Le droit d'auteur interdit la copie intégrale ou partielle des contenus du présent mode d'emploi (illustrations, documents de référence, etc.) sans l'accord du détenteur des droits.

Android and Google Play are trademarks of Google Inc. Use of these trademarks is subject to Google Permissions.

The Bluetooth word mark and logos are registered trademarks owned by Bluetooth SIG, Inc. and any use of such marks by TrekStor GmbH is under license. Other trademarks and trade names are those of their respective owners.

Intel, Intel Atom and the Intel Inside logo are trademarks of Intel Corporation in the U.S. and/or other countries.

Mac OS and OS X are trademarks of Apple Inc., registered in the U.S. and other countries.

Microsoft, Windows and Windows Vista are either registered trademarks or trademarks of Microsoft Corporation in the United States and/or other countries.

Miracast ist a registered trademark of Wi-Fi Alliance.

Linux is the registered trademark of Linus Torvalds in the U.S. and other countries.

TrekStor and SurfTab are registered trademarks of TrekStor Ltd. in the European Community and other countries.

Copyright © 2015 TrekStor GmbH. Tous droits réservés. Les autres produits ou sociétés mentionnés sont généralement des marques déposées ou des noms de marque de leurs propriétaires respectifs.

Open Source Software

This product contains software which might in whole or in part be free software under license of Free Software Foundation (FSF). This is subject to terms and conditions of GNU General Public License (GPL) as well as Lesser General Public License (LGPL).

For further information visit: <http://www.gnu.org/licenses/gpl>

For additional informations concerning Source Code please consult: www.trekstor.de/opensource/

Disclaimer of liability

Since this is concerning free software Contributor does not give any guarantee about free software as far as permitted by law.

Please be aware that this disclaimer is not concerning regular use of hardware and regular warranty of this device itself.

20) Consignes relatives à l'élimination

Élimination



Le symbole présenté indique que ce produit et/ou la batterie utilisée contiennent des éléments pouvant nuire à l'environnement et/ou à la santé en cas d'élimination non appropriée. En tant que possesseur d'un ancien appareil électrique et/ou électronique, il ne vous est pas permis de jeter ce dernier aux ordures ménagères non soumises au tri sélectif.



Avant de jeter votre appareil usagé, vous devez en retirer la batterie. Veuillez vous renseigner auprès de votre municipalité/administration communale afin de connaître le mode d'élimination approprié de l'appareil et de la batterie !

Recyclage



Votre appareil et son emballage sont composés de matières premières précieuses qui doivent être soumises au cycle de recyclage afin de protéger l'environnement. Veuillez vous renseigner auprès de votre municipalité/administration communale afin de connaître le mode d'élimination approprié !

21) Indications concernant la responsabilité et la garantie

Le fabricant se réserve le droit d'améliorer constamment son produit. Ces modifications peuvent être apportées sans description directe dans le présent mode d'emploi. Les informations du présent mode d'emploi ne doivent donc pas nécessairement refléter l'état d'exécution technique.

La garantie prévue par la loi pour les produits de consommation s'élève à 24 mois. Cette garantie ne peut être prolongée.

Des modifications non autorisées apportées à l'appareil (notamment l'utilisation d'un logiciel d'exploitation tiers et non validé par le fabricant ou des modifications apportées au matériel informatique de l'appareil) peuvent entraîner la perte du droit à la garantie.

EC DECLARATION OF CONFORMITY

As manufacturer and importer respectively:

TrekStor GmbH
Kastanienallee 8 - 10
D-64653 Lorsch, Germany

herewith declares that the products

Product: SurfTab xintron i 8.0 (ST80416-2)

Type: Mobile Internet Device

comply with the following directive(s):

- 99/5/EC **Radio Equipment and Telecommunications Terminal Equipment**
- 2004/108/EC **EMC Directive: Electromagnetic Compatibility**
- 2006/95/EC **Low Voltage Directive**

The following norms were consulted to assess conformity:

- **EN 300 328 V1.8.1**
Electromagnetic compatibility and Radio spectrum Matters (ERM); Data transmission equipment operating in the 2,4 GHz ISM band and using wide band modulation techniques
- **EN 301 489-1 V1.9.2 EMC and ERM**
EMC standard for radio equipment and services; Part 1: Common technical requirements
- **EN 301 489-17 V2.2.1**
Electromagnetic compatibility and Radio spectrum Matters (ERM); ElectroMagnetic Compatibility (EMC) standard for radio equipment; Part 17: Specific conditions for 2,4 GHz wideband transmission systems.
- **EN 50566:2013**
Product standard to demonstrate compliance of radio frequency fields from handheld and body-mounted wireless communication devices used by the general public (30 MHz - 6 GHz)
- **EN 62479:2010**
Assessment of the compliance of low power electronic and electrical equipment with the basic restrictions related to human exposure to electromagnetic fields (10 MHz to 300 GHz)
- **EN 55022:2010+AC:2011 EMC**
Information technology equipment – Radio disturbance characteristics – Limits and methods of measurement
- **EN 55024:2010 EMC**
Information technology equipment – Immunity characteristics – Limits and methods of measurement
- **EN 61000-3-2:2006 EMC**
Part 3-2: Limits – Limits for harmonic current emissions (equipment input current 16 A per phase)
- **EN 61000-3-3:2013 EMC**
Part 3-3: Limits – Limitation of voltage changes, voltage fluctuations and flicker in public low-voltage supply
- **EN 60950-1:2006 + A11:2009 + A1:2010 + A12:2011**
Information technology equipment – Safety – Part 1: General requirements

The CE symbol confirms that this product conforms with the above mentioned norms and regulations.

The manufacturer also declares the conformity of the product according to the following directives:

- 2011/65/EU **RoHS: Hazardous substances in electrical and electronic equipment**
- 2006/1907/EC **REACH: Regulation concerning the Registration, Evaluation, Authorisation and Restriction of Chemicals**
- 2013/1272/EU PAH: **REACH as regards polycyclic aromatic hydrocarbons**
- 2009/125/EC **Ecodesign requirements for energy-using products**

Lorsch, 13.05.2015



Thorsten Koroscha, CTO

Supportinformationen

Sollten Sie Fragen zu Ihrem TrekStor Produkt haben, gehen Sie bitte wie folgt vor:

- Überprüfen Sie anhand der Produkteigenschaften und der Funktionen Ihres Gerätes (auf der Verpackung ersichtlich), ob Sie die richtigen Einstellungen vorgenommen haben.
- Lesen Sie aufmerksam die gesamte Bedienungsanleitung.
- Informieren Sie sich auf unserer Website www.trekstor.de über aktuelle Informationen zu Ihrem Produkt (z. B. neu verfügbare Firmware-Updates).

Wenn Sie weitergehende Fragen zu Ihrem Produkt haben, beachten Sie bitte die folgenden TrekStor Supportoptionen:

- FAQ** Der FAQ-Bereich unserer Website bietet Ihnen vielfältige Problemlösungshinweise. Hier erhalten Sie Antworten zu den am häufigsten gestellten Fragen zu unseren Produkten.
- E-Mail** Füllen Sie das Supportformular auf unserer Website aus oder senden Sie eine E-Mail an support.de@trekstor.de.
- Telefonsupport** Von Deutschland aus wählen Sie bitte **01805-TREKSTOR***, **01805-87357867***. Die Nummer der Supporthotline für andere Länder finden Sie auf unserer Website unter "SERVICE".
- * 14 Cent/Min. aus dem deutschen Festnetz der DTAG, max. 42 Cent/Min. aus Mobilfunknetzen.

Support information

If you have any questions regarding your TrekStor product, please proceed as follows:

- Check the features as well as the functions of your device (apparent on the packaging), in order to use the correct settings.
- Read the manual carefully.
- Inform yourself on our website www.trekstor.de/en about the up-to-date information concerning your product (e. g. available most recent firmware releases).

In the case you have further questions regarding your product, please note the following TrekStor support options:

- FAQ** The FAQ area of our website offers you a wide range of problem solving hints. Here you can obtain answers to the most frequently asked questions concerning our products.
- E-Mail** Please fill in the support form on our website or send an E-Mail to support.en@trekstor.de. You can find mailing addresses for other countries when you click "SERVICE" at the menu bar on our website.
- Phone support** Please find the number of the support hotline for your country on our website under "SERVICE" as well.

TrekStor GmbH
Kastanienallee 8-10
D-64653 Lorsch, Germany

www.trekstor.de



BA-STX180-V1-10-FR-150824